

SMÍCHOV CITY – SEVER

Smíchov, historická část Prahy, leží na levém břehu řeky Vltavy s historií sahající do 13. století. Dnes je důležitou městskou částí, která v poslední době prochází komplexní transformací a je jednou z nejdynamičtější se rozvíjející oblastí novodobé Prahy. Z industriální lokality se stává moderní rezidenční a administrativní centrum v širším centru Prahy. Nejcharakterističtějším znakem je jeho **heterogenost** zejména v sociální a architektonicko urbanistické sféře, a i přes jeho historickou fragmentaci je charakter této městské části **jedinečný**. V našem návrhu se proto snažíme podpořit a doplnit charakterovou různorodost tohoto území, přičemž se ho snažíme urbanisticky a architektonicky integrovat do okolního území ve všech měřítkách.

MĚŘÍTKO MĚSTSKÉ ČÁSTI

V rámci celého území SMÍCHOVA vzniká nová městská čtvrť : SMÍCHOV CITY – SEVER, která má ambiciózní vizi stát se novým městským centrem. Jeho blízkost k existující a navrhované infrastruktuře (železniční a autobusové nádraží, existující MHD) a jeho dostupnost k okolním zájmovým bodům (Vltava, Sady na Skalce, Anděl, pivovar Staropramen) ho předurčují k jeho výjimečnosti v rámci celé městské části.

MĚŘÍTKO MĚSTSKÉ ČTVRTI

Návrh SMÍCHOV CITY – SEVER v rámci samotného urbanistického řešení integruje široké spektrum funkčních a prostorových kvalit zaměřených převážně na bydlení. Tato funkce je doplněna o obchodní centrum, školní i předškolní zařízení, administrativně-komerční zónu a budovu městské samosprávy. Prostorovou urbanistickou strukturu tvoří blokové objekty, které jsou doplněny o liniové, resp. bodové dominanty. Charakter veřejného prostoru je kontinuální a různorodý. Pěší boulevardy a kompoziční osy jsou doplněny formálními a neformálními otevřenými prostranstvími, náměstími, parky... Navenek velká komplexnost celé čtvrti však působí vyváženě a vytváří samostatnou fungující městskou čtvrť.

MĚŘÍTKO MĚSTSKÉHO BLOKU

Jednotlivé městské bloky mají svůj individuální adaptovatelný charakter, vzájemně se pak doplňují a dále používají kombinované architektonické tvarosloví. Jejich vnitrobloky jsou veřejně přístupné z parteru skrz urbanné otvory, které se nachází v diagonálních polohách bloků. Jsou to zároveň kontrolované vstupy pro veřejnost. Samotný charakter vnitrobloků je flexibilní a vyvine se z požadavků komunity. Tvoří ho obvodová část zahrad, která může být volně dělená nebo otevřená, a dále komunitní sdílená část zahrnující otevřený multifunkční prostor (dětská hřiště, oddychové mikrozóny), který umožňuje aktivní zapojení uživatelů na jejich zvelebování a případné transformaci.

MĚŘÍTKO BYTŮ

Samotné bloky jsou složené z více rezidenčních objektů, ve kterých jsou zastoupeny různé formy bydlení : sekční, chodbové, pavlačové, terasové, duplexy... Pestrost charakteru bydlení se reflektuje i v půdorysné stopě, kde se jednoduchým spojováním sekcí vytváří variabilní velikost bytových jednotek. I s vnitřní organizační variabilitou je celkový architektonický výraz bloku ucelený. Organizační struktura komunikačních jader a vstupů do objektů je logicky a ekonomicky efektivně rozmístěná.

CHARAKTER NOVÉ ČTVRTI

Nový charakter čtvrti bude tvořen postupným zhodnocováním území metodou vytváření místa – placemakingu. Náš návrh počítá s procesem fyzické i psychologické transformace území, tak aby byly správně nastaveny výrazové a obsahové kvality nové městské čtvrti. Integrovaná kvalita veřejného prostoru a architektury opakovat tento princip, navržením zeleného městského boulevardu v ose existující ul. Na Valentince. Docílíme tím různorodosti charakteru uličních prostorů a širší komunity budoucích i stávajících obyvatelů Smíchova do procesu programové spoluúčasti, která vytvoří základ psychologické transformace území. Náš urbanisticko architektonický návrh a jeho otevřená adaptabilita umožňuje tento kombinovaný přístup.

DOPRAVNÍ ŘEŠENÍ

Navrhované území je charakteristické jednoduchou pravoúhlou hierarchizací dopravních komunikací. V severo-jížní ose se od silných obvodových komunikací (ul. Radlická, ul. Nádražní) směrem dovnitř území dopravní charakter ulic zklidňuje na obslužnou, resp. pěší zónu. V příčném východo-západním směru navrhuje zpakovat tento princip, navržením zeleného městského boulevardu v ose existující ul. Na Valentince. Docílíme tím různorodosti charakteru uličních prostorů a sníženého dopravního zatížení celého území. Vstupy do území, stejně jako hlavní vjezdy do podzemních garáží zůstávají na jejich původně navrhovaných místech (ul. Pivovarská, ul. Bieblova, ul. Stroupežnického).

ARCHITEKTONICKÉ ŘEŠENÍ

BYTOVÉ OBJEKTY

Pro architektonické ztvárnění obytných bloků je charakteristická jejich hmotová různorodost. V závislosti na orientaci k světovým stranám a od vzdálenosti okolních objektů se zde střídají pravoúhlé jednoduché tvary s hmotově členitými formami „pilového“ charakteru. V uličních pohledech tím vzniká prostorová pestrost charakteristická pro Smíchov. Ustoupená podlaží jsou schována za zelené terasy, díky kterým se docílí optického snížení budov a zároveň se budovy směrem k vyšším podlažím ztrácí v zelené krajině, která dominuje v panoramatech okolních Smíchovských sadů.

Z dispozičního hlediska jsou v jednotlivých blocích zastoupeny všechny typy bydlení v závislosti na orientaci k světovým stranám a vzdálenosti od okolních objektů. V severo-jížně orientovaných traktech vytváříme sekční, resp. pavlačové byty, které umožňují jejich příčné provětrávání. Hloubka traktu je nižší, což zároveň umožňuje lepší prosvětlení ulic, resp. prostorů vnitrobloků. Ve východo-západně orientovaných traktech vytváříme chodbové dispozice řazení bytů. Menší byty (1+kk, 2+kk) jsou převážně orientované na východních resp. západních fasádách. Větší byty, které leží v koncových polohách, jsou navrženy na plnou hloubku traktu a jsou příčně větrané. Samotná vyšší hloubka traktu a společné komunikační jádro nám vylepší ekonomickou náročnost realizovatelnosti. Způsob řazení bytů podle velikostních kategorií má jednoduchou hierarchii v půdorysném i řezovém rozdělení : větší byty jsou řazeny v nárožních polohách objektů, resp. ve vyšších podlažích.

ADMINISTRATIVNÍ OBJEKTY

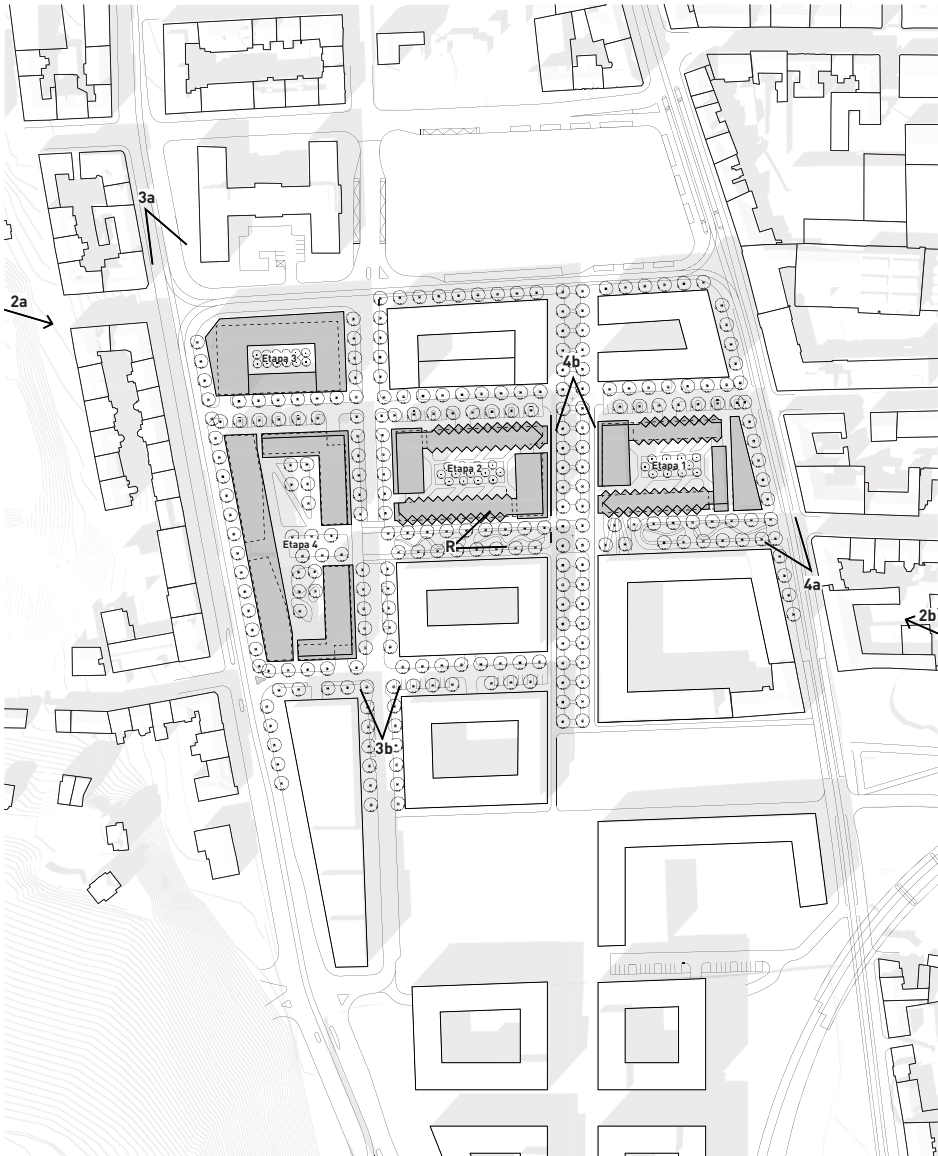
Administrativní objekty se nachází v polohách při rušných komunikacích (ul. Nádražní, ul. Radlická) a vytváří hlukovou bariéru pro obytné bloky ve vnitřních částech území. Jejich architektonický ráz je jednotný. Charakterizuje ho přísný geometrický rastr (skelet), který různorodým spojováním, resp. vynecháváním jeho jednotlivých sekcí v půdorysu nebo řezu, dosahuje optického a prostorového zpestření v uličních pohledech. Prosklené výplně otvorů na ploše celé sekce umožňují maximální proslunění v celé hloubce dispozičního traktu. Prosklená fasáda je umístěná na vnitřní hraně tektonického rastru, což zviditelňuje jeho čistotu a zároveň poskytuje prostor pro umístění stínícího systému na kontrolu slunečního světla. V administrativních objektech je navržen minimální potřebný počet vertikálních komunikačních jader, což umožňuje volné dispoziční dělení do různých velikostních sekcí.

KONSTRUKČNĚ-MATERIÁLOVÉ ŘEŠENÍ

Konstrukční systém tvoří jednoduchý ŽB skelet se zděnou, resp. celoskleněnou výplní. Využíváme modul 5.40, který je kompatibilní s podzemními garážemi (2,7x2) a zároveň s pokojovým traktem. Tento rozměr nám umožňuje jednoduše spojovat, resp. rozdělovat bytové sekce konstrukčně i dispozičně a vytvářet tak flexibilitu ve velikostních kategoriích. V místech šikmého vyosení se šířka konstrukčního traktu mění na 3.80, což představuje i šířku bytové jednotky. Oba konstrukční systémy, pravoúhlý i šikmý, jsou plně kompatibilní a nevyžadují žádné vyosení vertikálních nosných prvků (sloupy atd.). Povrchové řešení je jednotné v celém území. V typických podlažích dominuje jemná omítka bez povrchové úpravy, pro nadstavby je charakteristický obklad, který je typickým povrchovým prvkem často přítomným na okolních objektech na Smíchově.

AUTORSKÝ KOLEKTIV

Architekti :	Lukáš Kordík Roman Žitňanský Števo Polakovič Martin Kusý Pavel Paňák Martin Kusý ml. Igor Marko	Spolupráce :	Mária Kusá Beata Paňáková Tomáš Vrtek Jana Benková Katarina Bergerová Patricia Botková Martin Simonides
--------------	---	--------------	---



SITUACE A ETAPIZACE (M: 1/2000)



Starý Smíchov



Nový Smíchov

SMÍCHOV CITY – SEVER

Smíchov, historická část Prahy, leží na levém břehu řeky Vltavy s historií sahající do 13. století. Dnes je důležitou městskou částí, která v poslední době prochází komplexní transformací a je jednou z nejdynamičtější se rozvíjející oblastí novodobé Prahy. Z industriální lokality se stává moderní rezidenční a administrativní centrum v širším centru Prahy. Nejcharakterističtější znakem je jeho heterogenost zejména v sociální a architektonicko-urbanistické sféře, a i přes jeho historickou fragmentaci je charakter této městské části jedinečný. V našem návrhu se proto snažíme podpořit a doplnit charakterovou různorodost tohoto území, přičemž se ho snažíme urbanisticky a architektonicky integrovat do okolního území ve všech měřítkách.

MĚŘÍTKO MĚSTSKÉ ČÁSTI

V rámci celého území SMÍCHOVA vzniká nová městská čtvrť : SMÍCHOV CITY – SEVER, která má ambiciózní vizi stát se novým městským centrem. Jeho blízkost k existující a navrhované infrastruktuře (železniční a autobusové nádraží, existující MHD) a jeho dostupnost k okolním zájmovým bodům (Vltava, Sady na Skalce, Anděl, pivovar Staropramen) ho předurčují k jeho vyjmečnosti v rámci celé městské části.

MĚŘÍTKO MĚSTSKÉ ČTVRTI

Návrh SMÍCHOV CITY – SEVER v rámci samotného urbanistického řešení integruje široké spektrum funkčních a prostorových kvalit zaměřených převážně na bydlení. Tato funkce je doplněna o obchodní centrum, školní i předškolní zařízení, administrativně-komerční zónu a budovu městské samosprávy. Prostorovou urbanistickou strukturu tvoří blokové objekty, které jsou doplněny o liniové, resp. bodové dominanty. Charakter veřejného prostoru je kontinuální a různorodý. Pěší boulevardy a kompoziční osy jsou doplněny formálními a neformálními otevřenými prostranstvími, náměstími, parky... Navenek velká komplexnost celé čtvrti však působí vyváženě a vytváří samostatnou fungující městskou čtvrť.

MĚŘÍTKO MĚSTSKÉHO BLOKU

Jednotlivé městské bloky mají svůj individuální adaptovatelný charakter, vzájemně se pak doplňují a dále používají kombinované architektonické tvarosloví. Jejich vnitrobloky jsou veřejně přístupné z parteru skrz urbané otvory, které se nachází v diagonálních polohách bloků. Jsou to zároveň kontrolované vstupy pro veřejnost. Samotný charakter vnitrobloků je flexibilní a vyvine se z požadavků komunity. Tvoří ho obvodová část zahrad, která může být volně dělená nebo otevřená, a dále komunitní sdílená část zahrnující otevřený multifunkční prostor (dětská hřiště, oddychové mikrozóny), který umožňuje aktivní zapojení uživatelů na jejich zvelebování a případné transformaci.

MĚŘÍTKO BYTŮ

Samotné bloky jsou složené z více rezidenčních objektů, ve kterých jsou zastoupeny různé formy bydlení : sekcí, chodbové, pavlačové, terasové, duplexy... Pestrost charakteru bydlení se reflektuje i v půdorysné stopě, kde se jednoduchým spojováním sekcí vytváří variabilní velikost bytových jednotek. I s vnitřní organizační variabilitou je celkový architektonický výraz bloku ucelený. Organizační struktura komunikačních jader a vstupů do objektů je logicky a ekonomicky efektivně rozmístěná.

CHARAKTER NOVÉ ČTVRTI

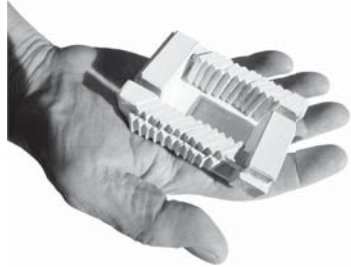
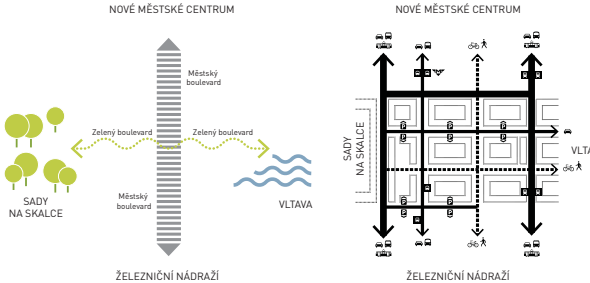
Nový charakter čtvrti bude tvořen postupným zhodnocováním území metodou vytváření místa – placemakingu. Náš návrh počítá s procesem fyzické i psychologické transformace území, tak aby byly správně nastaveny výrazové a obsahové kvality nové městské čtvrti. Integrovaná kvalita veřejného prostoru a architektury jednotlivých budov a vyvážená funkční diverzita jsou základními parametry fyzické transformace. Jednotlivé fázování a realizace jednotlivých bloků umožní zapojení širší komunity budoucích i stávajících obyvatelů Smíchova do procesu programové spoluúčasti, která vytvoří základ psychologické transformace území. Náš urbanisticko-architektonický návrh a jeho otevřená adaptabilita umožňuje tento kombinovaný přístup.

	HPP [m²]	ČPP bytů [m²]	ČPP komerce [m²]	ČPP admin [m²]	#bytů	#parking
SEKCE I						
B01	13976		480	12950		327
B04+B07	28479	10108		9265	174	552

SEKCE II						
B05	22913	11385	1875		228	230
B06	18241	10892	1745	2225	163	237
Celkové	83609	32385	4120	24480	565	1346

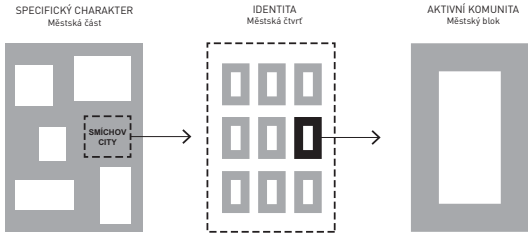
INTEGROVANÁ MĚSTSKÁ ČTVŘT

Navrhovaná městská čtvrť je plně funkčním místem a zároveň tranzitním územím mezi důležitými urbaními trasami. Primární urbaní kompozice vychází z protínání dvou hlavních pěších spojení - „městského“ a „parkového“ boulevardů. Lineární městský boulevard propojuje blízké železniční nádraží, které je důležitým dopravním uzlem, s novým městským centrem. Neformální parkový boulevard poté spojuje nábreží Vltavy s parkovým systémem. Kompozice komunikací a parkovacích stání vychází z navrhovaného zastavovacího plánu a je doplněna o integrované cyklistické stezky. Nová městská čtvrť doplňuje chybějící blokovou strukturu města a definuje hlavní a vedlejší uliční prostory. Pěší zóny jsou diagonálně volně napojeny na uzavřené komunitní vnitrobloky s kontrolovanými vstupy a ústí do volně přístupného náměstí v otevřených blocích. Průniky ulic a pěších zón jsou charakterově zvýrazněny a mohou obsahovat případnou uměleckou instalaci či interвенci. Venkovní prostory pracují s hierarchickou kombinací různých měřítek a používají robustní detail kompatibilní s manuaelem tvorby veřejných prostranství (IPR Praha).



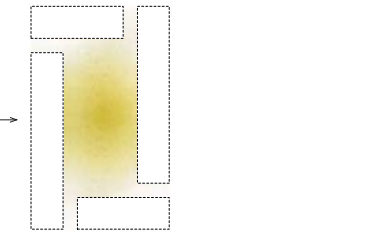
KONTEXTUÁLNÍ PLACEMAKING

Celkový urbanistický koncept vychází ze specifického nastavení charakteru městské části Smíchov. Tu tvoří jednotlivé čtvrti, každá s vlastní identitou a unikátní atmosférou. Přes historickou fragmentaci jednotlivých Smíchovských čtvrtí je charakter této městské části jako celku výjimečný a jeho doplnění o novou čtvrť nastartuje pozitivní regeneraci a integraci celého území. Z tohoto důvodu parametry dalšího vývoje vychází z postupného vytváření nové komunity uživatelů, přímo navázané na prostorovou strukturu integrovaných a vizuálně identifikovatelných městských bloků. Tvorba místa metodou placemakingu poté umožní budoucím uživatelům vytvořit si unikátní a zodpovědný vztah k novému sdílenému prostředí pro bydlení, oddych i práci.



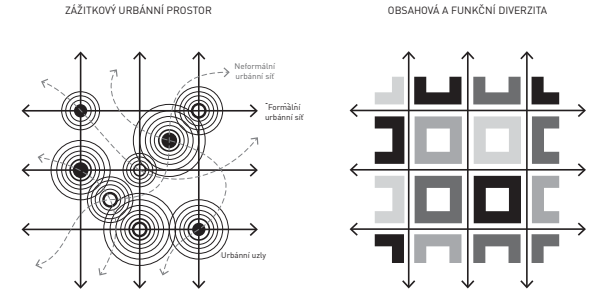
TMAVÉ KOUTY

Otváření nároží bloku proniká světlo do jeho vnitř, čímž ho lépe prosvětluje.



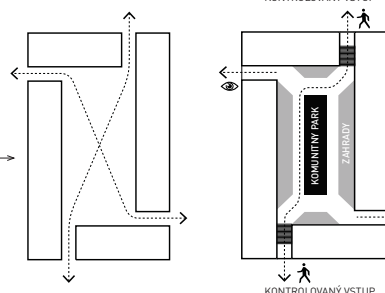
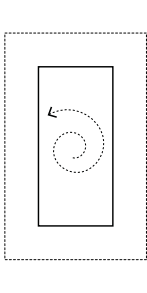
FORMÁLNÍ A NEFORMÁLNÍ URBÁNNÍ SÍŤ A DIVERZITA

Bloky jsou integrovány do formální urbaní sítě a sledují nastavení uliční čáry. Do formální sítě je vložen „náhodná“ neformální síť, která je tvořena vstupy do vnitrobloků, dvůry a externími mikroprostory. V křížení jednotlivých sítí se nachází důležité urbaní uzly, které svoji obsahovou a prostorovou diverzitou nastavují rozličnou dynamiku prostředí. Kombinace jasně definované struktury s onou náhodnou vytváří specifický charakter nové čtvrti. Rozmístění jednotlivých uzlů je nastaveno tak, aby prostředí působilo aktivně a atraktivně. Vytvoření takto společensky přitažlivého veřejného prostoru se území časem zhodnocuje a dále definuje.



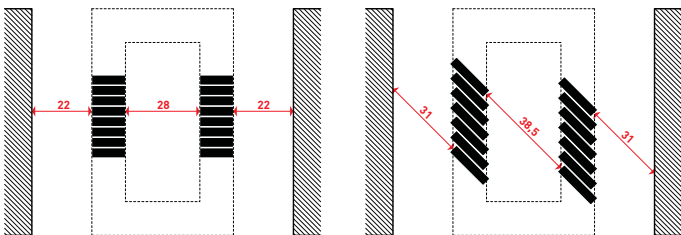
PŘÍČNÉ VĚTRÁNÍ

Roztřížení bloku ve všech čtyřech rozech umožňuje příčné větrání vnitrobloku a přirozenou cirkulaci vzduchu



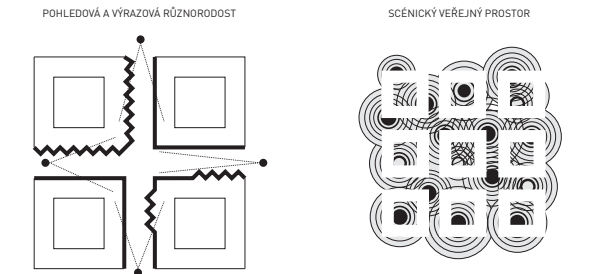
ORGANIZACE VNITROBLOKU

Roztřížením bloku vytváříme možné kontrolované přístupové místa do vnitrobloku a místa jeho vizuálního přepojení s ulicí. Veřejný prostor tak prostupuje do vnitřa bloku.



TVAROVÁNÍ BLOKŮ A SDÍLENÝ SCÉNICKÝ PROSTOR

Bloky jsou tvarové i výrazově proměnlivé a vytváří různorodý charakter ulic. Uliční pohledy se mění a vytváří unikátní prostorovou kulisu. Průchod čtvrtí má scénický charakter, jednotlivé bloky a veřejný prostor dohromady vytváří celistvou atmosféru. Přes vizuální diverzitu je zachována jasná prostorová orientace a objemová kompaktnost nové městské čtvrti, která vychází z jednotného a jasně definovaného architektonického jazyka. Liniová stromořadí definují uliční pohledy a rytmicky doplňují tvarosloví jednotlivých fasád.



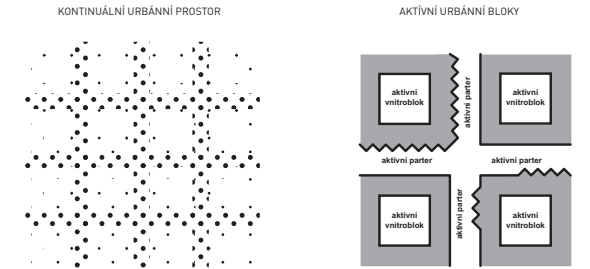
ODSTUPY

Natočením obytných traktů zvětšujeme vzájemnou vzdálenost objektů v prostoru ulice i vnitrobloku.



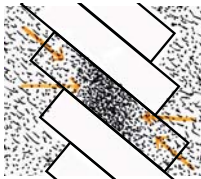
KONTINUÁLNÍ URBÁNNÍ PROSTOR A PROGRAMOVÉ AKTIVITY

Nastavení urbaní struktury vychází z kontinuálního vnímání prostoru. Kvalita městského prostředí závisí na bezbariérovém přístupu, dostupnosti a průchodnosti území. Kontinuální prostředí je díky tomu chápána nejen smyslově, ale i psychologicky. Aktivní parter a multifunkční dvůry obsahově nastavují charakter veřejného a komunitního prostoru. Kontinuální uspořádání prostorů zabezpečí plynulou propustnost území a kvalitní vazby na širší okolí, které je pro toto území mimořádně důležité. Paleta zpevněných a zelených ploch a výběr kompatibilního městského mobiliáře sjednotí zážitek z venkovního prostoru.



NOVÁ FASÁDA

Vztah nové uliční fasády k stavební čáře a hranici parteru



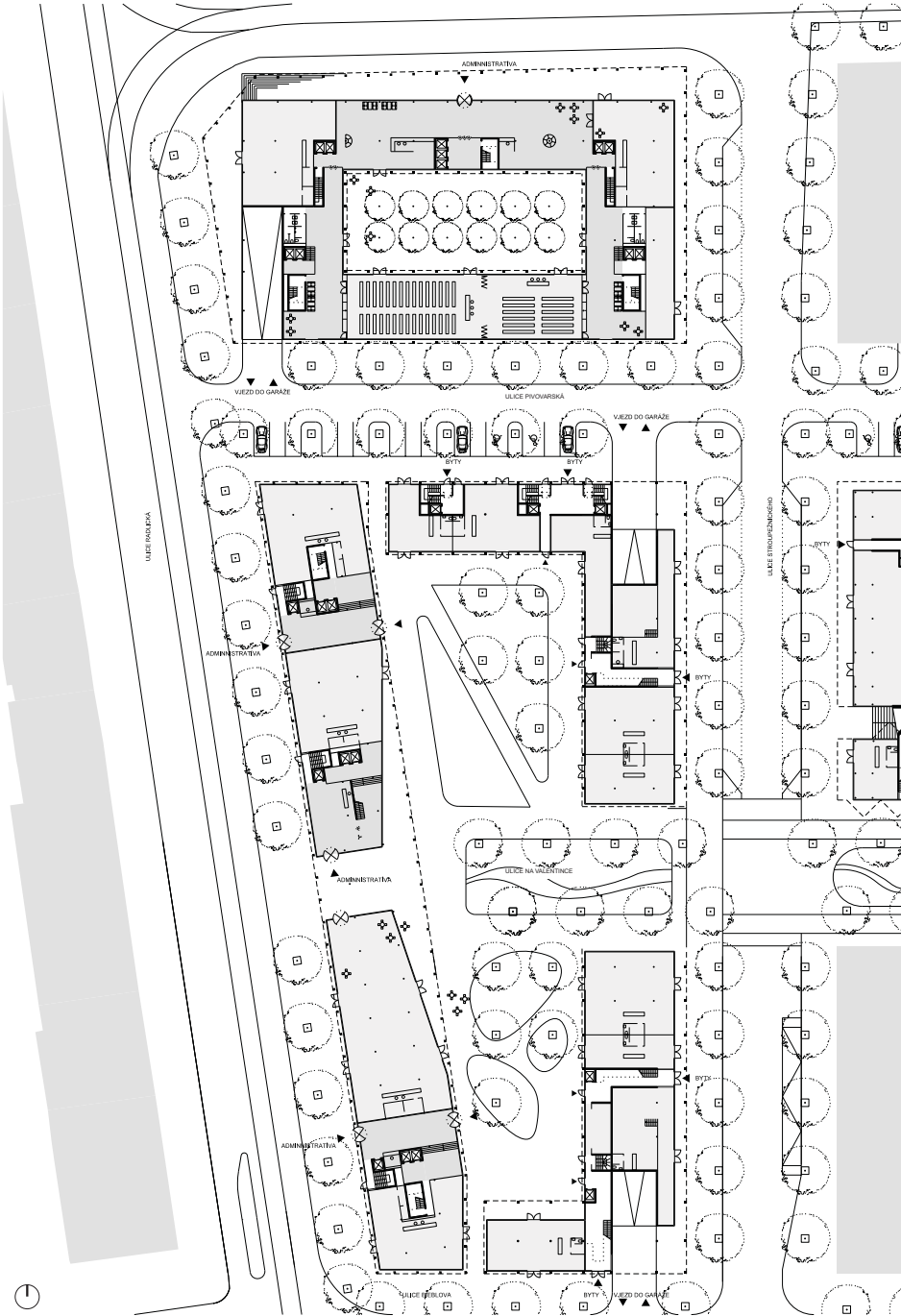




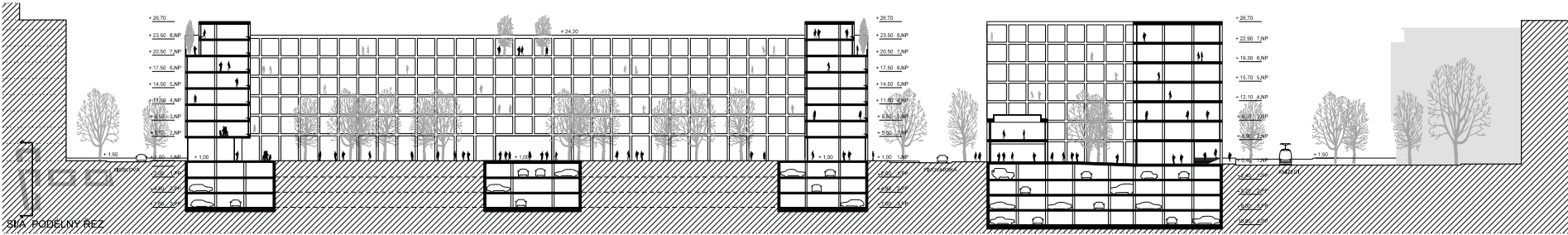
RADLICKÁ ULICE



1 PP



1 NP



SIA PODELNÝ REZ



SIB ULICE STROUPEŽNICKÉHO

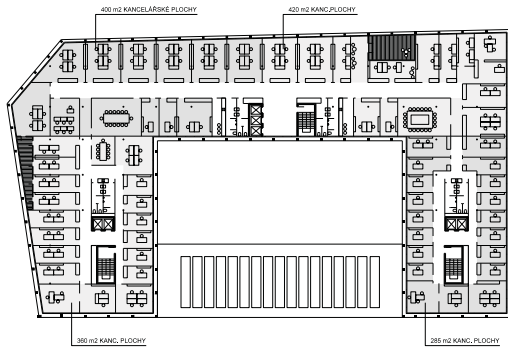
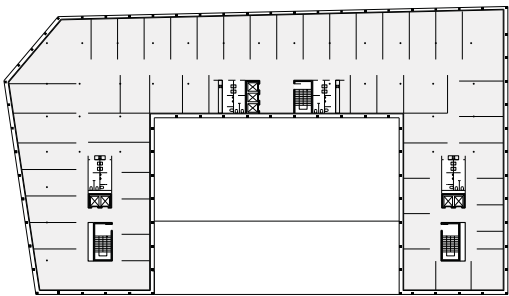
3a PŮDORYSY, POHLEDY, ŘEZY - SEKCE I. 1:500

SEKCE I.

AUTOR: GUTGUT



ULICE STROUPEŽNICKÉHO

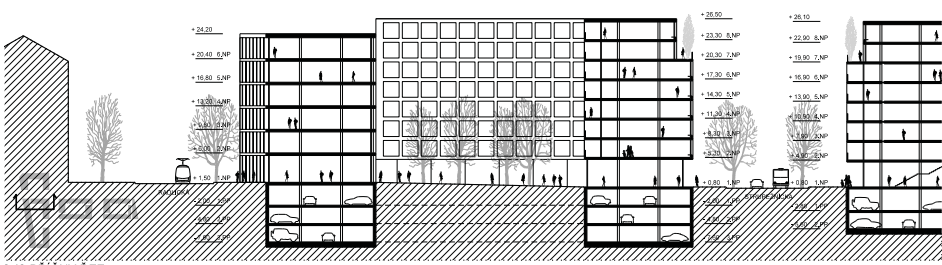
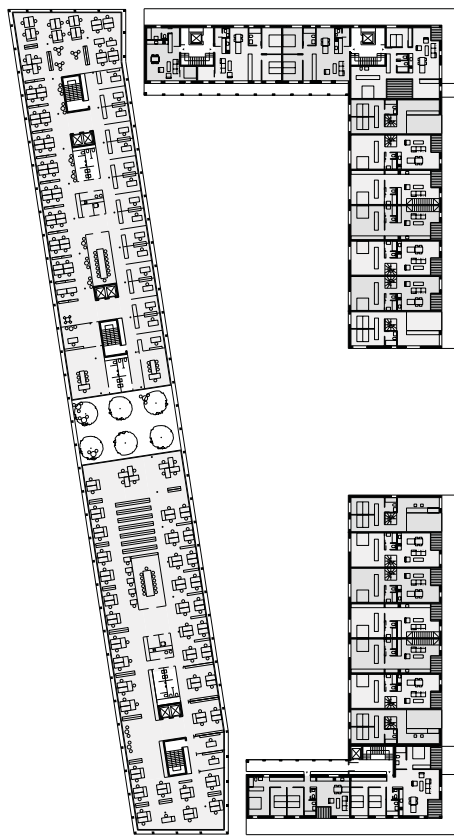


TYPIKÉ NP

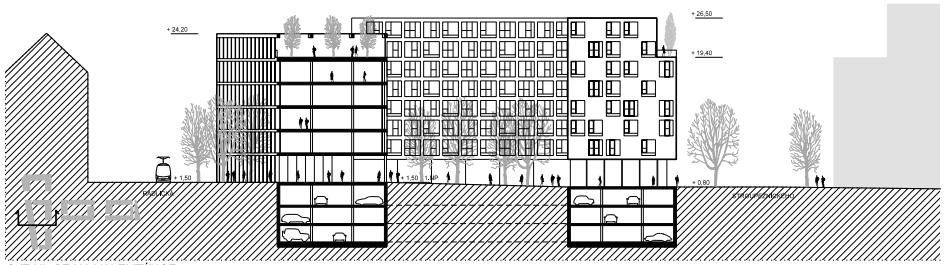
PENTHOUSE 7.NP



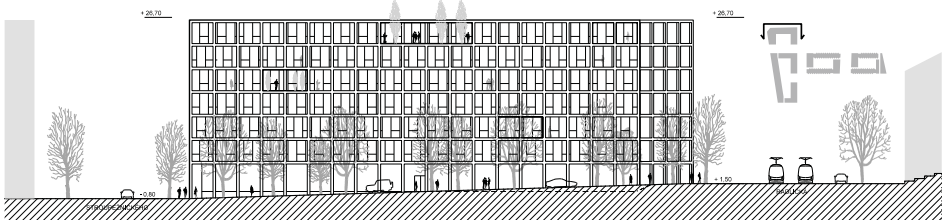
PENTHOUSE 8.NP



SÍČ PRÍČNY REZ



SÍČ ULICE NA VALENTÝNCE



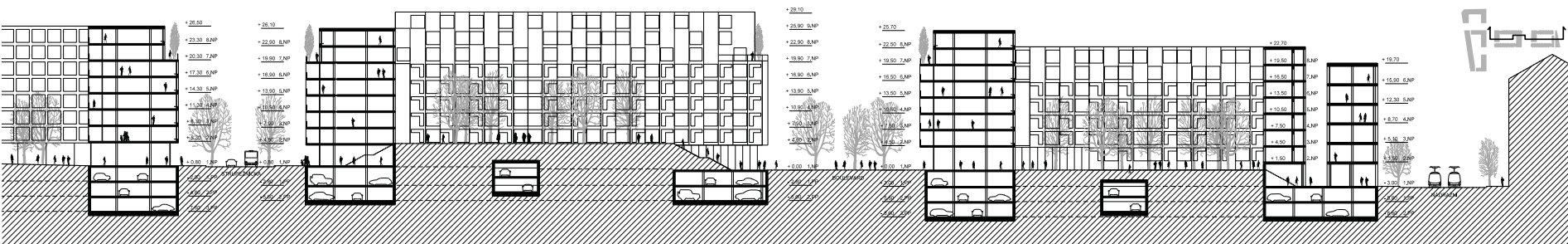
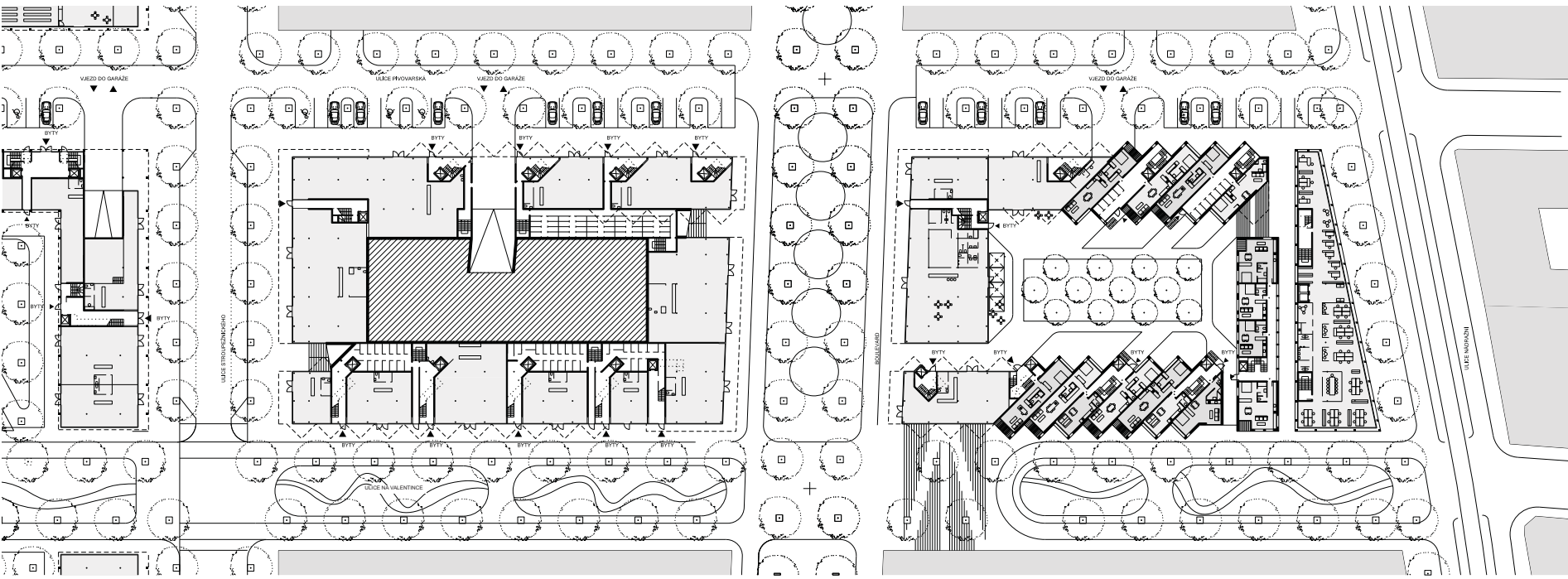
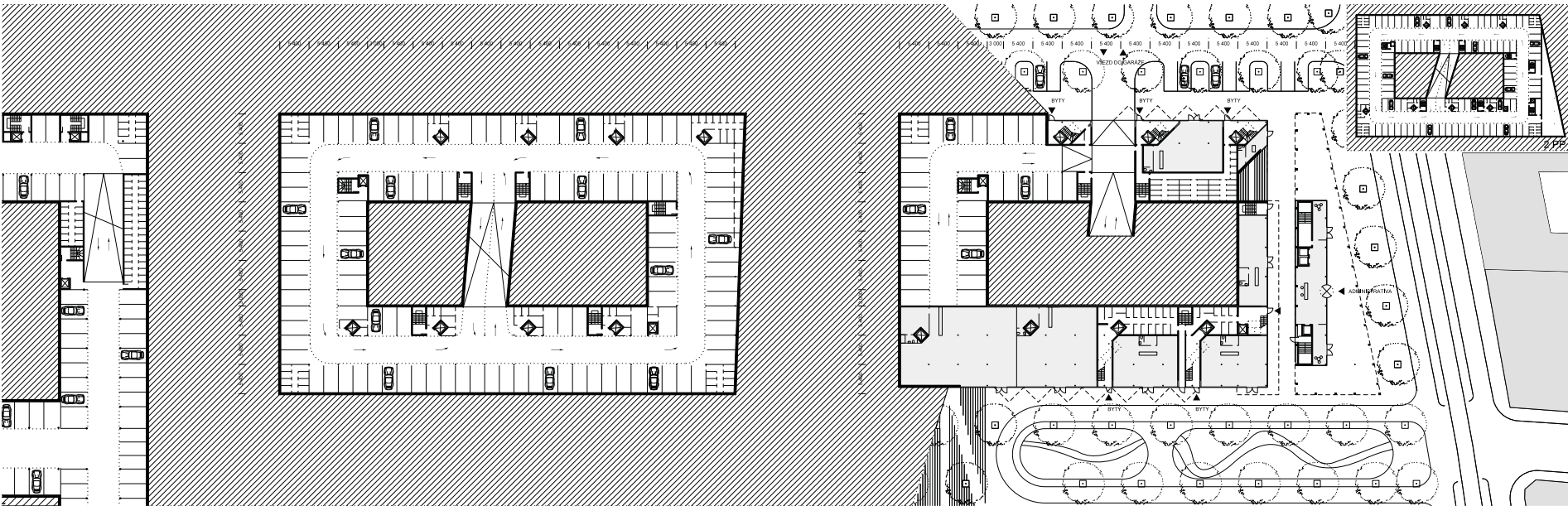
SÍČ POHLED NA KNÍŽECI



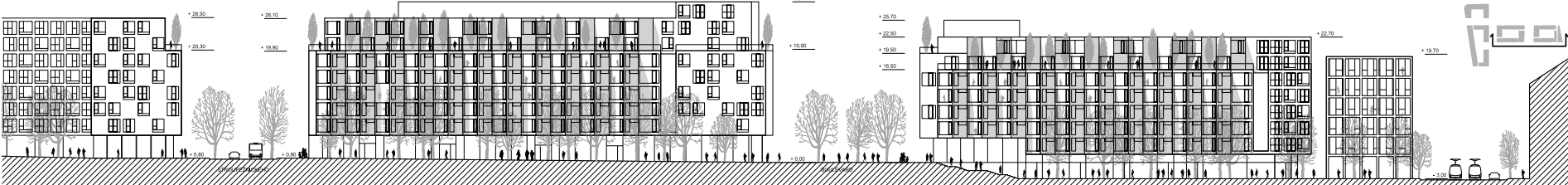
SÍČ PIVOVARSKÁ ULICE



NÁDRAŽNÍ ULICE



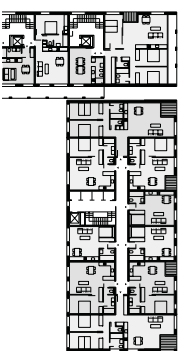
SIWA PODELNÝ ŘEZ



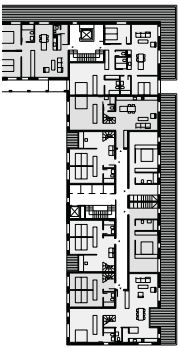
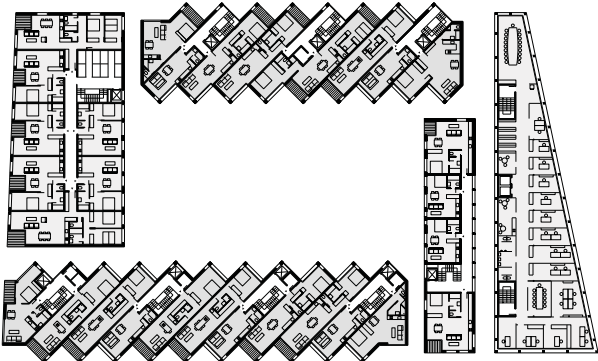
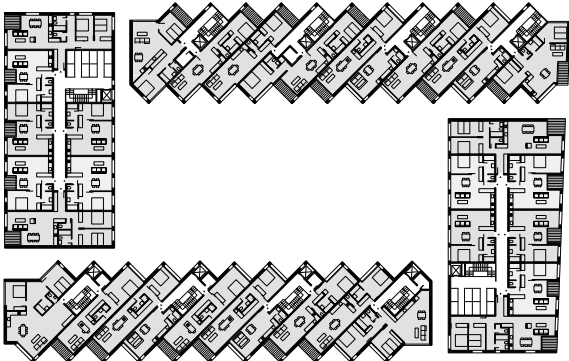
SIWA ULICE NA VALENTYNCE



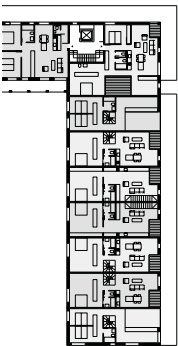
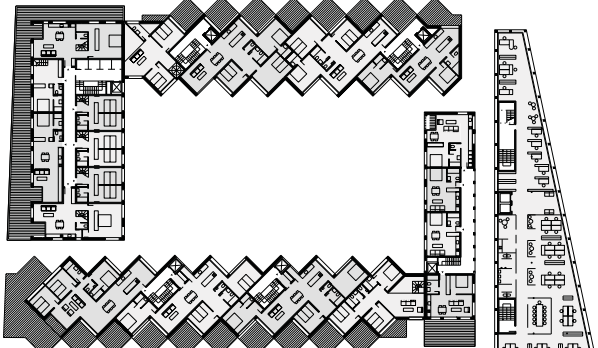
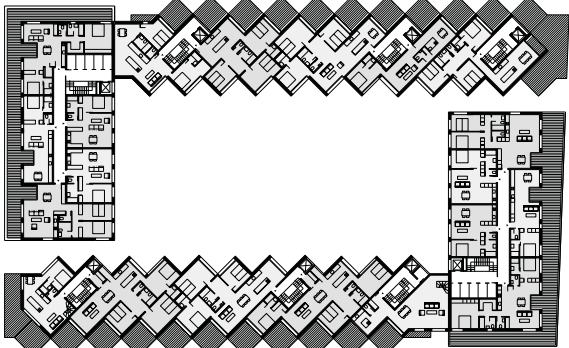
BOULEVARD



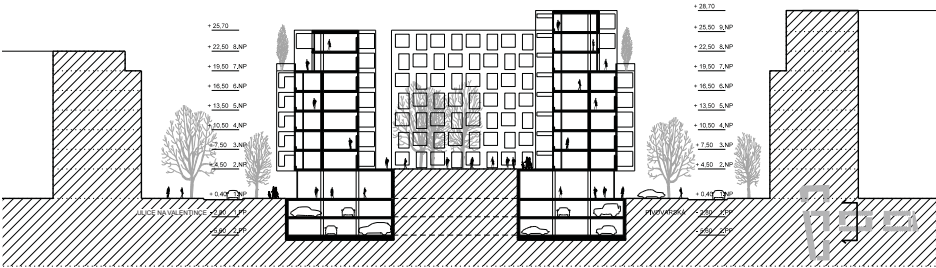
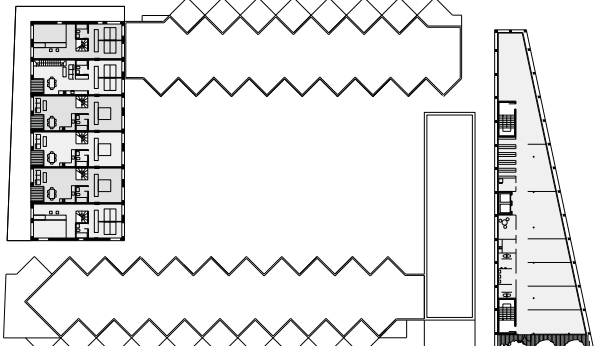
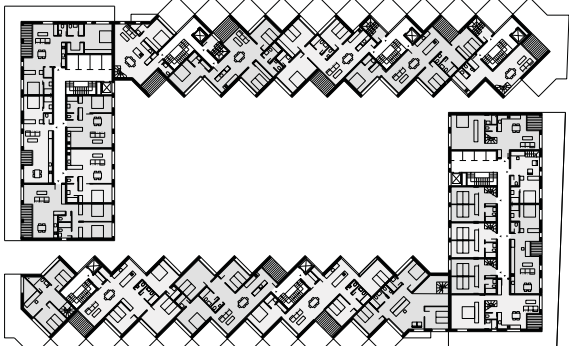
TYPICKÉ NP



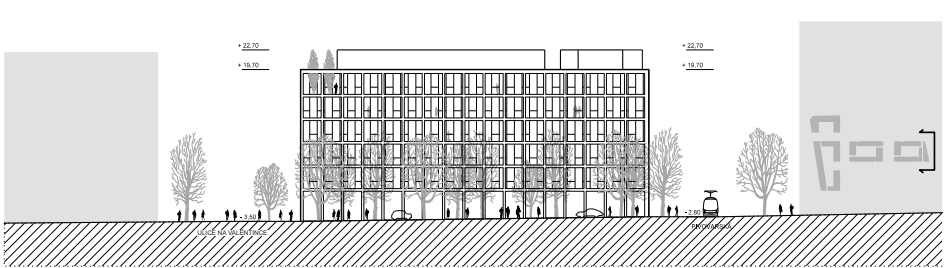
PENTHOUSE 7.NP



PENTHOUSE 8.NP



SIW0 PRICNY REZ



SIW1 PRULICE NADRAŽNI



SIW0 ULICE STROUPEŽNICKÉHO



SIW1 BOULEVARD



PŘÍKLADY ŘEŠENÍ PŮDORYSŮ CHARAKTERISTICKÝCH BYTŮ
M: 1/200

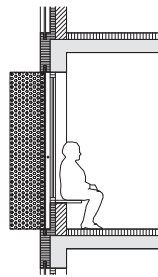
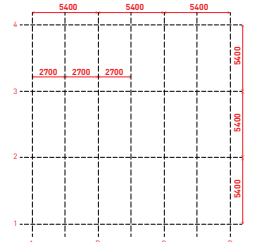
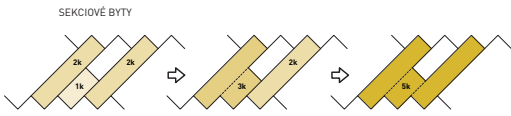
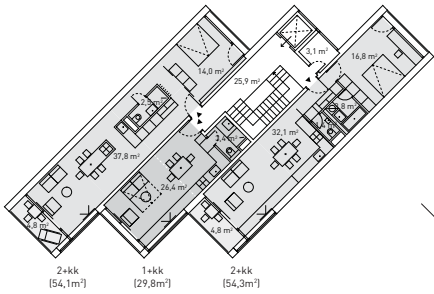
SCHEMATA MOŽNÉHO SPOJOVÁNÍ BYTŮ

MODULOVÉ A KONSTRUKČNÍ PRINCIPY

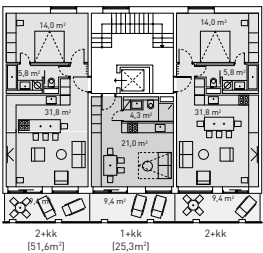
ŘEZY FASÁDOU

POHLEDY

INTERIÉR BYTU

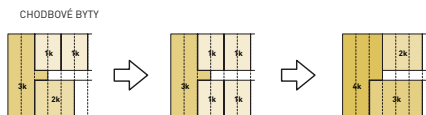
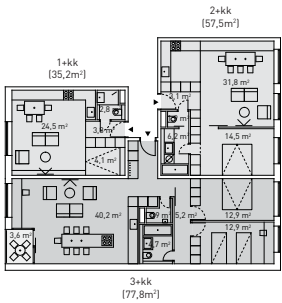


FASÁDA BYTOVÉHO DOMU 1



KONSTRUKČNÍ PRINCIP BYTŮ
Dělení konstrukčního systému 5,4 x 5,4 na
dispoziční modul 2,7 m vhodný jak pro bydlení
tak i pro parkování.

KONSTRUKČNÍ ŘEZ (M: 1/50)
Řez oknem se zvýšeným parapetem 450mm (*)

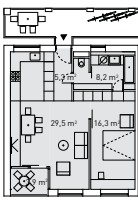


KONSTRUKČNÍ PRINCIP BYTŮ "PILA"
Spojení konstrukčního systému parkování
5,4x5,4 m s natočenými byty v nadzemních
podlažích

KONSTRUKČNÍ ŘEZ (M: 1/50)
Řez loggií v "Pile"



FASÁDA BYTOVÉHO DOMU 2 (PILA)

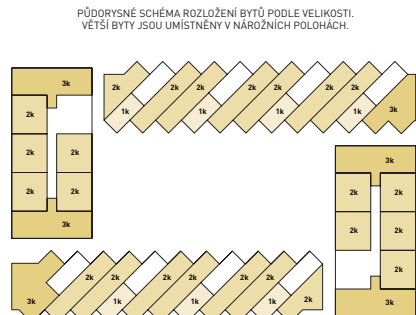
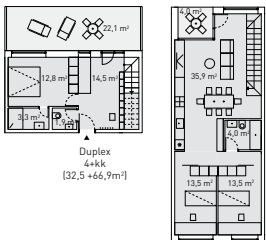


KONSTRUKČNÍ PRINCIP FASÁD ADMINISTRATIV

KONSTRUKČNÍ ŘEZ (M: 1/50)
Řez fasádou administrativní budovy
(*) Poloha zasklené fasády - Sever
(**) Poloha zasklené fasády - V, J a Z

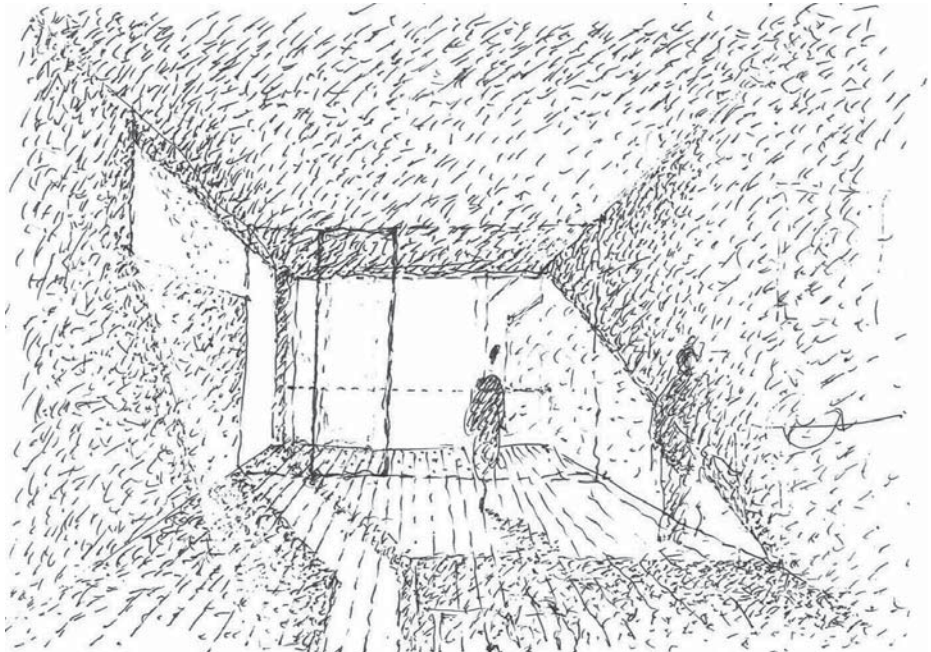
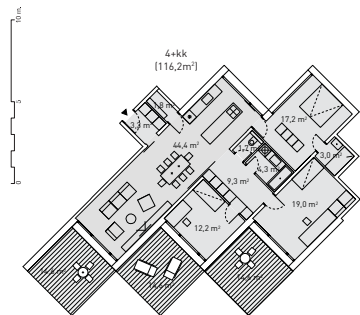
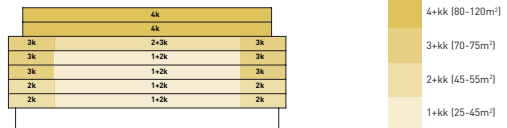


ADMINISTRATIVNÍ FASÁDA



PŮDORYSNÉ SCHEMA ROZLOŽENÍ BYTŮ PODLE VELIKOSTI.
VĚTŠÍ BYTY JSOU UMÍSTĚNÝ V NÁROŽNÍCH POLOHÁCH.

ŘEZOVÉ SCHEMA ROZLOŽENÍ BYTŮ PODLE VELIKOSTI



5 VIZUALIZACE INTERIÉRU, DISPOZIČNÍ, KONSTRUKČNÍ A FASÁDNÍ PRINCIPY

AŮTOR: GUTGUT