

Dojížd'ka a vyjížd'ka do zaměstnání do/z hl. m. Prahy – aktualizace 2014

Analýza základních charakteristik a vývoje

Institut plánování a rozvoje hlavního města Prahy, Kancelář strategie a rozvoje

Zpracoval: Ing. Jiří Mejstřík, tel. 236 005 676, email: mejstrik@ipr.praha.eu

Elektronická verze dokumentu: www.iprpraha.cz/ - strategické plánování/analýzy a studie

ISBN: 978-80-87931-16-5

OBSAH

ÚVOD	3
1. SHRnutí	3
2. BILANCE DOJÍŽDKY A VYJÍŽDKY ZA PRACÍ DO/Z HL. M. PRAHY	4
3. DOJÍŽDKA ZA PRACÍ DO PRAHY Z KRAJŮ ČR	6
4. DOJÍŽDKA ZA PRACÍ DO PRAHY ZE STŘEDOČESKÉHO KRAJE	8
5. ODVĚTOVÁ STRUKTURA DOJÍŽDKY ZA PRACÍ – PODLE CZ-NACE	11
6. STRUKTURA DOJÍŽDKY ZA PRACÍ PODLE ISCO (KLASIFIKACE ZAMĚSTNÁNÍ)	12
7. DALŠÍ VYBRANÉ CHARAKTERISTIKY STRUKTURY DOJÍŽDKY ZA PRACÍ DO PRAHY	14
8. VYJÍŽDKA ZA PRACÍ Z PRAHY	15

Úvod

Mobilita za prací byla (a řadou socioekonomických expertů stále je) považována v České republice za jeden z problémových faktorů, který ovlivňuje jak životní úroveň jednotlivce či skupiny, tak i ekonomickou výkonnost municipalit, regionů i celého státu. Vzhledem k tomu, že intenzita pohybu za prací je u nás považována celkově za podprůměrnou, je jeho dopad klasifikován jako dosti nepříznivý. Některé ekonomické, sociální a demografické okolnosti však v posledních několika málo letech překonávají určitý konzervatismus v této oblasti a pohyb za prací se stává podstatně intenzivnější. Tato sílíci motivace se však na druhé straně dostává do problémů s odpovídající nabídkou na prostorově vymezených trzích práce. Přesto je u některých lokálních trhů patrné, že vnitrostátní, resp. meziregionální mobilita působí omezeně a jen stěží pokrývá poptávku po některých místně specifických profesích. Ty mohou být (ale také nemusí) sanovány zaměstnáváním cizích státních příslušníků jako zvláštní kategorií pohybu za prací.

Mobilita za prací vždy nemusí znamenat zásadní změnu místa bydliště a stěhování, může jít o přijetí zaměstnání ve vzdálenější lokalitě a prodloužení doby dojížděky nebo i o vícedenní pobyty v novém místě pracoviště.

Následující stručná analýza vychází z údajů poskytnutých ČSÚ, které byly získány v rámci Výběrového šetření pracovních sil (dále také VŠPS), a to za 1. čtvrtletí daného roku (případné odchylky jsou uvedeny). Předmětem informací uvedených v této analýze tedy nejsou údaje o hromadných ubytovacích zařízeních, tzn. o potenciálně velké skupině zahraničních osob pobývajících a pracujících v Praze. Výstupy naznačují základní trendy vývoje dojížděky a vyjížděky za prací na/z území hlavního města Prahy za posledních cca 10 let. Jejich interpretace respektuje použitou metodiku šetření podle požadavků Eurostatu na definice a obsahovou náplň LFS (Labour Force Survey) a doporučení Mezinárodní organizace práce (ILO) pro hodnocení zaměstnanosti.

Získané výstupy z jednotlivých VŠPS jsou zdrojem všech absolutních údajů uvedených v tabulkách a grafech. Propočty podílů a indexů provedl zpracovatel analytické studie Ing. J. Mejstřík, Kancelář strategie a rozvoje Institutu plánování a rozvoje hlavního města Prahy.

Poznámka:

Uvedený rozbor se liší metodologickým přístupem, a tedy souborem dat zjištěným v rámci Sčítání lidu, domů a bytů a má výhodu časové kontinuity - pravidelné možnosti doplnění používaných dat a také kombinací sledovaných charakteristik dojíždějící/vyjíždějících osob. V neposlední řadě jde o problematickou úplnost výsledků SLDB. Na druhé straně VŠPS neposkytuje údaje v podrobnějším územním průřezu jako SLDB, avšak pro účely hodnocení stavu a základních tendencí je zcela dostačující.

1. Shrnutí

- Analýza vychází z výsledků Výběrového šetření pracovních sil ČSÚ realizovaných podle pravidel Eurostatu a Mezinárodní organizace práce (ILO). Šetření se týká tzv. obvykle bydlících ve vybraném souboru bytů. Údaje z „druhého stupně třídění“ je třeba interpretovat s vědomím určitého omezení souboru respondentů a tím také vypovídací úrovně zjištěných dat.
- **Dojížděka do zaměstnání do Prahy tvoří dlouhodobě největší „vnější“ zdroj zaměstnanosti; více než 170 tis. dojíždějících pracovníků (1. čtvrtletí 2014) představuje již podíl okolo 20 % celkové zaměstnanosti v Praze.**
- **Za 10 let od roku 2004 objem dojížděky za prací do Prahy vzrostl o téměř 40 % (nárůst salda mezi dojížděkou a vyjížděkou činí rovněž 40 %).**

- Zhruba 3/4 pracovníků, tzn. již téměř **130 tis. osob, dojíždí do Prahy ze Středočeského kraje**, z toho **cca 58 tis. osob** (tj. 45 %) z **přílehlých okresů Praha-východ a Praha-západ** a 12 % z okresu Kladno. Nejrychlejší růst dojížděky zaznamenal okres Praha-východ, který je absolutně největším „dodavatelem“ pracovní síly pro pražský trh práce (téměř 35 tis. osob).
- **Pražský trh práce má zásadní vliv, ve vazbě na trvající intenzivní suburbanizační proces, na zajištění pracovních příležitostí pro obyvatele z okolí města.** V okresech sousedících bezprostředně s hlavním městem více než 1/3 osob z celkového počtu zaměstnaných pracuje přímo na území Prahy (v případě okresu Praha-západ je tento podíl cca 40 %). Většina osob – vystěhovalých z Prahy z důvodu nového bydlení v zázemí hlavního města – si ponechává pracovní místo v Praze.
- V odvětvové struktuře dojíždějících do Prahy za práci jsou **nejvíce zastoupeny agregace veřejných činností** (správa, sociální zabezpečení, obrana), **obchodu, dopravy a skladování a zpracovatelského průmyslu**. Posilují také odvětvové skupiny finančnictví a informatiky. Naopak pokles je zřetelný u stavebnictví.
- **Skupiny dojíždějících s vyšším vzděláním posilují;** v rámci klasifikační struktury se výrazně zvýšil počet tzv. specialistů vč. pracujících ve výzkumu a vývoji a skupiny techničtí a odborní pracovníci.
- **Z Prahy za prací vyjíždí okolo 25 tis. osob;** jde o dlouhodobě více-méně stabilní počet s určitou tendencí růstu v posledních letech. **Z nich 75 % vyjíždí za pracovními příležitostmi do Středočeského kraje.**

2. Bilance dojížděky a vyjížděky za prací do/z hl. m. Prahy celkem

Vývoj dojížděky do zaměstnání potvrzuje její dlouhodobý význam pro pražský trh práce. Dokazuje to skutečnost, že její nárůst v posledním desetiletí – do roku 2014 – byl srovnatelný s celkovým přírůstkem „vlastních“ zdrojů města (tzn. zhruba 50 tisíc pracovních sil).

Tabulka č. 1

CELKOVÁ DOJÍŽDKA A VYJÍŽDKA ZA PRACÍ DO/Z HL. M. PRAHY (POČET OSOB)

	2004	2006	2009	2010	2011	2012	2013	2014
dojížděka	124,3	140,9	141,0	148,5	157,1	161,8	160,3	171,1
vyjížděka	20,2	20,6	16,2	22,1	23,6	27,0	22,6	26,1
saldo	104,1	120,3	124,8	126,4	133,5	134,8	137,7	145,0

Zdroj: ČSÚ VŠPS, 1. čtvrtletí (upraveno STR IPR – odpočet vyjížděky do zahraničí)

Z údajů v tabulce můžeme vyvodit následující trendy vývoje minulého desetiletí:

- dlouhodobý růst objemu dojížděky – mezi roky 2004 a 2014 se zvýšil o téměř 40 %;
- rozdílný průběh vývoje v rámci hodnoceného období – do roku 2006 rychlý růst, v několika dalších letech stagnace, v letech 2010 a 2011 razantní zvýšení (důsledek trvajících ekonomických problémů na pracovním trhu v mimopražských regionech); výraznější nárůst mezi 1. čtvrtletími let 2013 a 2014 musí být potvrzen v následujícím období;
- stabilní rozsah vyjížděky za prací – v absolutním vyjádření, s tendencí minimálního růstu v posledních letech;

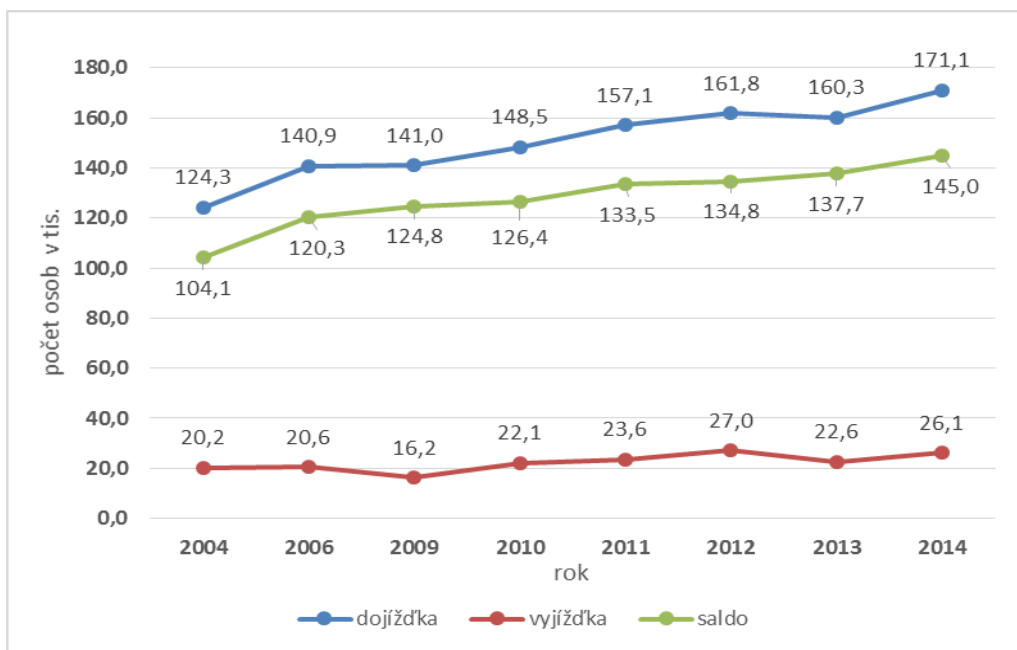
- celkové saldo dojížděky a vyjížděky za prací je jednoznačně plusové ve prospěch Prahy a zvýšilo se o více než 40 tisíc osob, což znamená mezi roky 2004 a 2014 nárůst o 40 %.

Dostředný pohyb za prací zřetelně posílil nabídku pracovní síly na pražském trhu práce. Potvrzuje to silnou pozici pražské ekonomické základny doprovázenou nadprůměrnou nabídkou pracovních příležitostí a snahou mimopražské pracovní síly uplatnit se v Praze. (Přesto je třeba připomenout zhoršující se situaci na trhu práce v hlavním městě, kdy rychle klesá počet inzerovaných pracovních míst a naopak rychleji než celostátní průměr roste počet nezaměstnaných s pražským bydlištěm evidovaných na úradech práce.)

Výsledky ukazující na zvýšení mobility za prací jsou však také důsledkem určitého „formálního přesunu“. Jde o dlouhodobě trvající pohyb osob (dříve obyvatel hl. m. Prahy) z důvodu stěhování do nového bydliště blízko za hranicemi města. Protože u převážné většiny těchto migrantů zůstává jejich pracoviště i po odstěhování totožné, snižují bilanční položku vlastních vnitřních zdrojů města a zvyšují naopak počet dojíždějících.

Graf č. 1

VÝVOJ DOJÍŽDKY A VYJÍŽDKY DO ZAMĚSTNÁNÍ DO/Z HL. M. PRAHY V LETECH 2004–2014 (V TIS. OSOB)



Průběh jednotlivých komponent pracovní mobility znázorněný v grafu potvrzuje výše uvedené trendy. U vyjížděky z Prahy to znamená v podstatě stagnaci s velmi malým absolutním zvýšením mezi počátečním a koncovým rokem. Naopak u dojížděky a s tím spojeného celkového salda je zřetelná trvalá tendence růstu.

Hodnocení celkového vlivu dojížděky (občanů ČR) za prací, například ve vztahu k vývoji výrazné složky zahraniční pracovní migrace, není v případě Prahy zcela snadné. Intenzivní nárůst všech „mimopražských“ zdrojů (tj. cizinci a dojížděka) však znamená, že v současné době tvoří již 30 % všech zaměstnaných na území hl. m. Prahy. **Dojížděka zjištěná v rámci VŠPS (tj. v rozhodující většině obyvatelé ČR s bydlištěm mimo Prahu) vůči celkovému objemu pražských zdrojů zaměstnanosti (tzn. bydlících obyvatel) tvoří podíl překračující hranici 25 %. Je tedy zřejmé, že dojížděka „tuzemců“ z ostatních krajů ČR je významným přínosem pro pražský pracovní trh. Na druhé straně Praha poskytuje mimořádnou kapacitu pracovních příležitostí pro osoby s bydlištěm mimo hlavní město. Více než 170 tis. dojíždějících vytváří 20% podíl na celkové zaměstnanosti v Praze.**

Poznámka:

Některé vývojové změny, které zaznamenala dojížd'ka jako zdroj pro pražský trh práce, jsou zřetelné z porovnání s některými údaji před rokem 2000. V analýze publikované v listopadu 1999 (Hlavní město Praha - Dojížd'ka a vyjížd'ka do zaměstnání, Útvar rozvoje hl. m. Prahy, Odbor strategických koncepcí, Ing. Jiří Mejstřík) je uvedena analýza zdrojů v časové řadě let 1991 až 1999. Ze srovnatelných údajů vyplývá, že v některých segmentech mimopražských zdrojů kryjících pražská pracovní místa došlo k podstatným změnám. Počátkem devadesátých let se počet dojíždějících (dle VŠPS, tzn. převážně mobilita vnitrostátní) pohyboval na úrovni 100 tis. osob, tj. o polovinu méně, než činí současný objem.

V případě počtu zahraničních pracovníků směřujících do Prahy byla situace ještě rozdílnější. Rozsah těchto zdrojů byl na počátku sledovaného období – oproti současnému stavu – buď zcela zanedbatelný, nebo výrazně menší. Tak např. SLDB 2001 vykazuje 7 tis. (!) zahraničních pracovníků a do konce minulého století v podstatě počet nepřekročil 50 tis. V následujících 10–15 letech se však zdvojnásobil – více než 100 tis. osob na konci roku 2012. Lze s velkou pravděpodobností konstatovat, že cizinci budou v příštích letech vytvářet v podstatně větší míře stabilizované „pražské“ zdroje, které ve větším rozsahu ovlivní soubor „obvykle bydlicích“, jež jsou předmětem Výběrového šetření pracovních sil. V této analýze ponecháváme tyto metodologické odlišnosti bez podrobného komentáře, ale jsme si jich vědomi.

3. Dojížd'ka za prací do Prahy z krajů ČR

Rozsah dojížd'ky z jednotlivých krajů ilustruje nejen jejich přínos pro pražský trh práce, ale současně i určitý stupeň závislosti krajů na pražském pracovním trhu, pokud jde o zajištění pracovní aktivity jejich obyvatel. Je logické, že nejintenzivnější vazba je se Středočeským krajem, kde stále více posiluje „klasický“ model suburbanizačních vazeb mezi jádrem aglomerace, tj. územím hlavního města, a jeho okolím. Proto bude problematice dojížd'kových (a vyjížd'kových proudů) mezi Prahou a přílehlým Středočeským krajem, resp. jeho vybranými jednotlivými částmi, věnována zvláštní část analýzy.

Tabulka č. 2

DOJÍŽD'KA DO ZAMĚSTNÁNÍ DO PRAHY Z KRAJŮ ČESKÉ REPUBLIKY (TIS. OSOB)* /

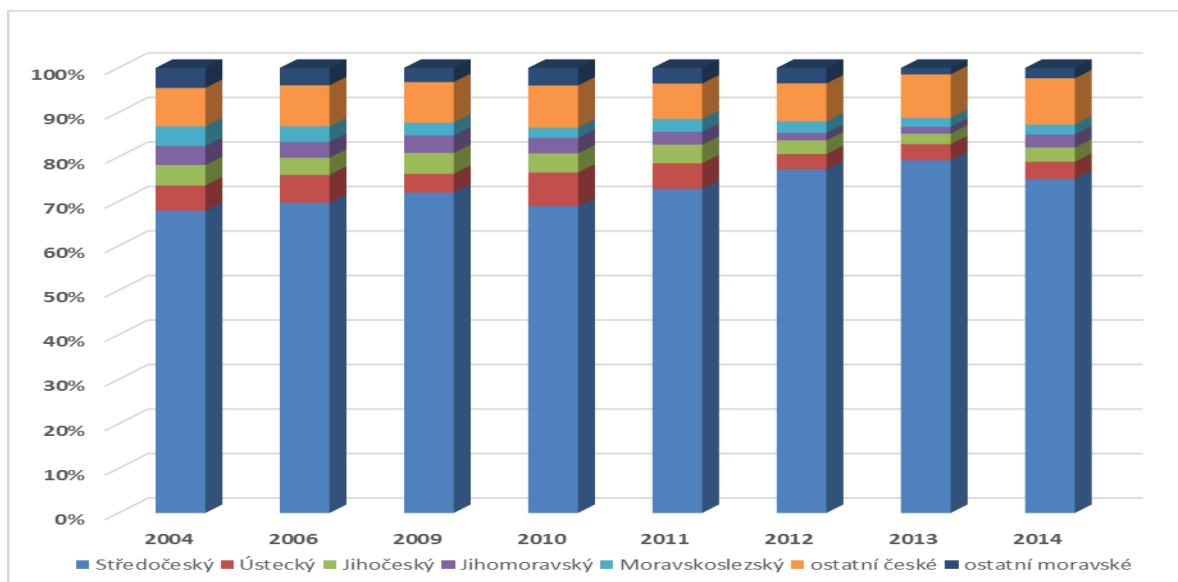
Kraj	2004	2006	2009	2010	2011	2012	2013	2014
Středočeský	82,7	95,9	99,1	99,4	111,0	121,9	124,2	128,3
Ústecký	6,9	8,6	5,8	10,9	8,8	5,4	5,7	6,7
Jihočeský	5,6	5,3	6,5	6,2	6,4	4,9	3,7	5,5
Jihomoravský	5,2	4,9	5,4	5,0	4,4	2,6	2,4	5,0
Královéhradecký	2,9	2,8	3,4	4,2	2,5	5,5	3,7	4,7
Moravskoslezský	5,4	4,8	3,9	3,3	4,4	4,1	3,2	3,8
Kraj Vysočina	2,6	3,3	3,3	4,3	4,6	3,9	3,5	3,6
Liberecký	1,3	1,3	0,9	1,0	1,1	1,9	3,1	3,2
Zlínský	3,2	1,7	1,8	2,4	2,9	3,2	0,8	2,9
Pardubický	2,1	4,0	3,6	3,1	2,7	2,6	4,0	2,8
Plzeňský	3,1	3,5	2,9	3,5	4,6	2,6	2,8	2,1
Karlovarský	1,1	1,1	1,8	1,9	1,2	0,9	1,7	1,4
Olomoucký	2,3	3,7	2,6	3,3	2,5	2,3	1,5	1,1
Dojížd'ka celkem	124,3	140,7	141,0	148,5	157,1	161,8	160,3	171,1

*/seřazeno podle objemu dojížd'ky v roce 2014/

Bezkonkurenčně největším „dodavatelem“ pracovních sil je Středočeský kraj s tendencí stabilního velkého nárůstu (výrazné zvýšení mezi roky 2010–2011–2012 se však v následujících letech nepotvrdilo). Ve většině krajů nedošlo v objemu dojížděky do Prahy oproti výchozímu porovnávanému roku 2004 k výraznějším změnám (relativní rozdíly jsou na úrovni statistické chyby v konkrétním roce šetření). Některé kraje – mj. Plzeňský, Karlovarský a v posledních letech i Olomoucký - však Praze přispívají jen minimálním objemem pracovních kapacit.

Graf č. 2

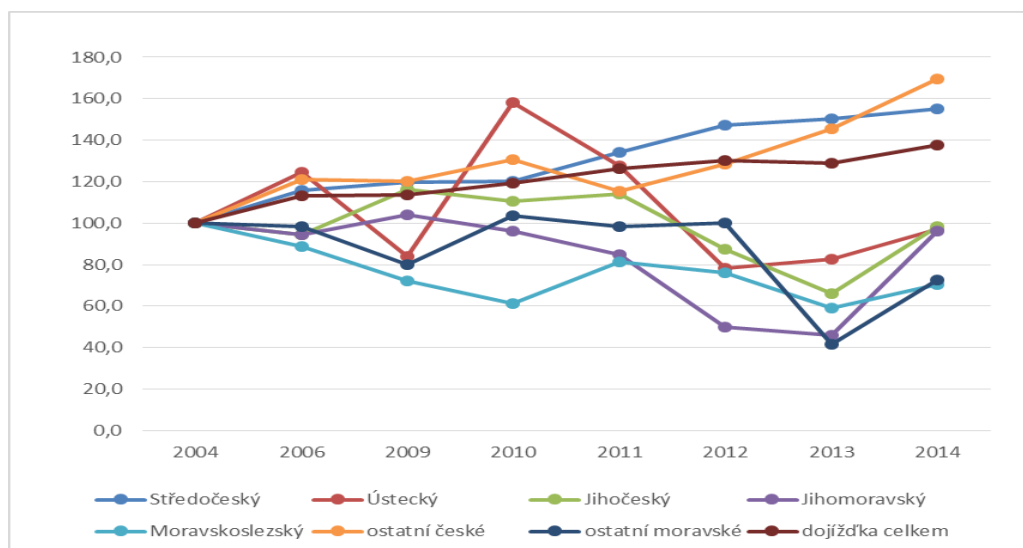
VÝVOJ PODÍLŮ KRAJŮ NA DOJÍŽDCE DO ZAMĚSTNÁNÍ DO HL. M. PRAHY (V %)



Vývoj podílu krajů na dojížděce i její současnou strukturu v relativním vyjádření znázorňuje výše uvedený graf. Pro přehlednost jsme seskupili několik českých a moravských krajů, jejichž individuální objemy dojížděky jsou nízké. Podíl Středočeského kraje během sledovaného období pohyboval nad 2/3 celkového objemu, v průměru dosáhl více než 70 % (v posledních letech 75 %). Ostatní české kraje – spolu s Krajem Vysočina – sumárně představují v průměru 18–20 %; v případě moravských krajů činil podíl 7 až 10 %. Vývoj krajských zdrojů zobrazuje i index v následujícím grafu.

Graf č. 3

INDEX VÝVOJE DOJÍŽDKY DO ZAMĚSTNÁNÍ Z KRAJŮ DO PRAHY (ROK 2004 = 100)



4. Dojížd'ka za prací do Prahy ze Středočeského kraje

Zintenzivnění suburbanizačních trendů velkých měst, které platí i pro Prahu, se odrazilo v dojížd'ce za prací do aglomeračního jádra. Za posledních 10 let dojížd'ka ze Středočeského kraje vzrostla o více než 40 tisíc osob a na počátku roku 2014 již překročila 125 tis. osob. Její rozsah jednoznačně ovlivňuje celkový objem všech dojíždějících a výrazným nárůstem v posledních letech již dosáhl 3/4 podílu. (Index růstu dojížd'ky dosáhl mezi roky 2003 a 2014 více než 150 %.) Převážnou část dojíždějících ze Středočeského kraje tvoří každodenní dojíždějící. To na jedné straně pravidelně významně zatěžuje dopravní cesty, na druhé straně výrazně snižuje požadavky na kapacity bydlení v Praze, které se váží např. na vícedenní pracovní pobyty osob z jiných krajů.

Tabulka č. 3

POČET DOJÍŽDĚJÍCÍCH OSOB ZA PRACÍ ZE STŘEDOČESKÉHO KRAJE – VYBRANÉ OKRESY*. PODÍLY NA CELKOVÉ DOJÍŽDCE A INDEX VÝVOJE MEZI ROKY 2003 A 2014 (V %)

území dojížd'ky	rok						podíl na dojížd'ce ze Stř. kraje 2014 v %	podíl na celkové dojížd'ce z ČR 2014 v %	index vývoje 2014-2003 v %	nárůst 2014-2003 v tis. osob
	2003	2006	2010	2011	2012	2014				
Středočeský kraj celkem	82,8	95,9	99,4	111,0	121,9	125,3	100,0	73,2	155,0	45,5
okresy:										0
Praha-východ	15,8	16,3	23,6	27,3	29,8	33,4	26,0	19,5	211,4	17,6
Praha-západ	16,2	18,8	20	24,7	25	24,5	19,1	14,3	151,2	8,3
Kladno	16,2	16,6	15,2	17,4	18,2	15,4	12,0	9,0	95,1	-0,8
Mělník	7,4	8,1	6,9	7,5	7,4	10,3	8,0	6,0	139,2	2,9
Kolín	4,5	11,3	5,9	7,4	6,9	9,2	7,2	5,4	204,4	4,7
Benešov	4,6	6,2	6,2	4,7	7,6	8,7	6,8	5,1	189,1	4,1
Beroun	4,8	6,6	5,6	5,4	9,8	6,1	4,8	3,6	127,1	1,3
ostatní okresy	13,3	12	16	16,6	17,2	20,7	16,1	12,1	155,6	7,4

*/ pořadí dle počtu dojíždějících v 1. čtvrtletí 2014

Územím Středočeského kraje (i celé republiky) s nejvyšším absolutním přírůstkem a také zároveň největší dynamikou pohybu za prací do Prahy je jednoznačně okres Praha-východ. Index růstu okresu Praha-východ překračuje o 55 procentních bodů průměr za celý Středočeský kraj a počet dojíždějících se více než zdvojnásobil v průběhu posledních 10 let. (Kolem roku 2000 okres Praha-východ výrazně zaostával za okresem Praha-západ a byl na úrovni okresu Kladno!) Postupný, celkem pravidelný roční nárůst okolo 10 % znamená, že počet dojíždějících do zaměstnání z okresu Praha-východ se zvětšoval o zhruba 1,5 tisíce osob za rok. Téměř každý pátý zjištěný dojíždějící do Prahy má své „obvyklé“ bydliště na území okresu Praha-východ.

Vývoj na území okresu Praha-západ má v posledních několika letech určité znaky stagnace na úrovni cca 25 tisíc dojíždějících osob. Celkový přírůstek u tohoto okresu tak v indexovém vyjádření sice zůstal pod průměrem celého kraje, avšak stále představuje významný podíl jedné pětiny dojížd'ky z celkového počtu Středočeského kraje a téměř 15 % celostátní dojížd'ky. (Velikost dojížd'ky je logicky závislá na řadě sociodemografických faktorů, zejména věkové struktury obyvatel a rozsahu potenciálně zaměstnatelných, resp. zaměstnaných osob. Takový pohled mohou přinést informace, které transparentněji ukazují na současnou situaci i dosavadní vývoj. Platí to o všech okresech s vysokou zaměstnaneckou mobilitou. V této analýze je takový doplněk obsažen v části „Suburbanizační aspekty pohybu za prací“.)

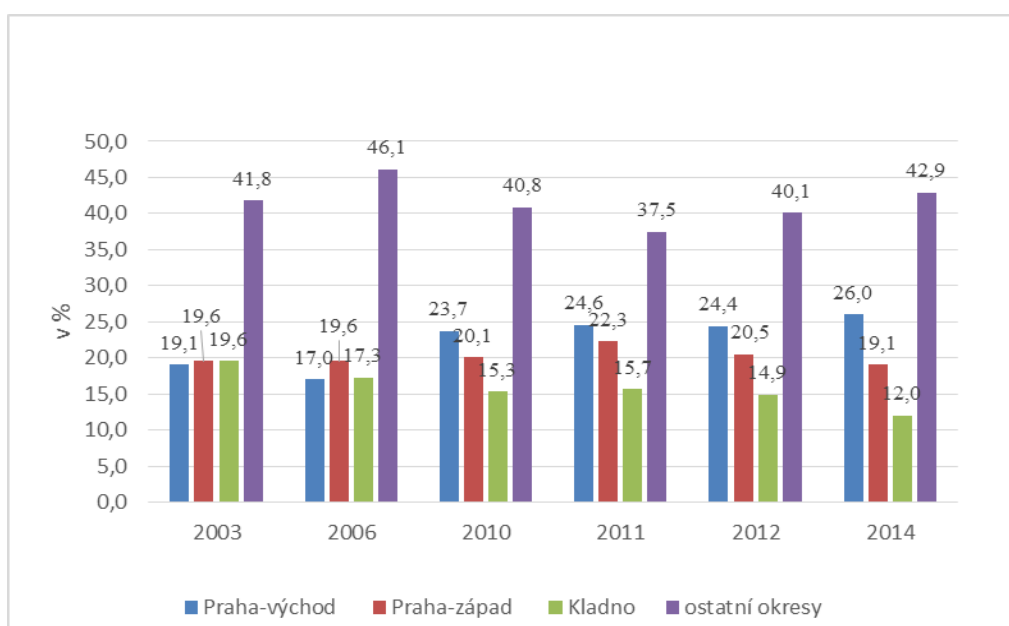
Počty u třetího nejčetněji zastoupeného okresu Kladno jsou dlouhodobě stabilní a představují i v současnosti stále zhruba 10 % celostátní dojížděky (v roce 2014 však byl vykázán malý pokles a počet dojíždějících byl dokonce pod úroveň roku 2003; jako jedinému ve Středočeském kraji klesl okres Kladno srovnávací index pod hodnotu výchozího roku 2003). Přesto to znamená, že okres Kladno spolu s oběma přiléhajícími okresy Praha-východ a Praha-západ (které spolu dosahují téměř 35 %) představovaly na počátku roku 2014 na celkové celostátní dojížděce do zaměstnání do Prahy podíl výrazně překračující 40 %.

Rozsah dojíždění z ostatních okresů Středočeského kraje je sice nižší, přesto není zanedbatelný, neboť reprezentuje v současnosti 55 tisíc dojíždějících pracovníků, což činilo v 1. čtvrtletí 2014 téměř 1/3 celkového objemu dojížděky do Prahy. Kromě toho je index desetiletého růstu u všech těchto okresů kladný a jako celek se pohybuje kolem průměru za celý kraj. Mimořádný meziroční nárůst u okresu Beroun mezi roky 2012 a 2011 se v dalším období nepotvrdil.

Nižší hodnoty vykazují okresy, které jsou vzdálenější nebo s hlavním městem dopravně hůře propojené. Menší dojížděka ale může také znamenat příznivou situaci nabídky pracovních příležitostí v rámci samotného okresu (např. okres Mladá Boleslav). Dlouhodobě silná pozice některých okresů Středočeského kraje na dojížděce pracovníků do Prahy z tohoto kraje je zřetelná z následujícího grafu. Pro přehlednost byly vybrány jen okresy, u kterých podíl ve sledovaném období neklesl pod 15 %. Tyto 3 okresy (Praha-východ, Praha-západ a Kladno) reprezentují téměř 60 % celkové krajské dojížděky.

Graf č. 4

PODÍLY VYBRANÝCH OKRESŮ NA DOJÍŽDĚCE DO ZAMĚSTNÁNÍ ZE STŘEDOČESKÉHO KRAJE DO PRAHY (V %)



V posledních třech letech se částečně zvýšil podíl okresů s menším objemem dojíždějících, a to na vrub klesajícího podílu okresu Praha-západ a zejména okresu Kladno. Například mezi okresem Praha-východ a podílem okresu Kladno se zvýšil výrazně rozdíl (0,5 v roce 2003 a již 14,0 procentního bodu v roce 2014).

Suburbanizační aspekty pohybu za prací

Největší pohyb za prací je realizován z bezprostředního, resp. méně vzdáleného okolí velkých měst, která představují rozsáhlý trh práce s koncentrovanou nabídkou pracovních příležitostí. Aspekty

suburbanizace jsou rozmanité, ale zde se zmiňme o některých vztazích k dojížděcí do zaměstnání. Vazby jsou ilustrovány na okresech s nejintenzivnější dojížděčkou, jak byla popsána v předchozím textu, tj. Praha-východ, Praha-západ a Kladno.

Mimořádně silné demografické vazby mezi aglomeračním jádrem a jeho okolím jsou známy. Pro okolní okresy je Praha hlavním zdrojem přírůstku obyvatel. Z Prahy do nově vznikajících nebo se rozvíjejících sídelních kapacit v jejím nejbližším zázemí se stěhují mladší skupiny obyvatel, což s sebou nese rychlý nárůst i ekonomicky aktivního obyvatelstva. Tuto skutečnost dokumentují údaje v následující tabulce.

Tabulka č. 4

INDEXY VÝVOJE ZÁKLADNÍCH UKAZATELŮ OVLIVŇUJÍCÍCH TRH PRÁCE MEZI ROKY 2014 A 2003 VE VYBRANÝCH OKRESECH STŘEDOČESKÉHO KRAJE (V %)

	Praha-východ	Praha-západ	Kladno
Počet obyvatel	163,0	151,3	107,1
Pracovní síla	165,8	146,3	108,7
Počet zaměstnaných	162,4	144,6	107,4
Počet vyjíždějících do Prahy	211,4	151,2	95,1

Zdroj: Propočty STR IPR ze zdrojů ČSÚ

Nárůst zdrojů pracovních sil, byl v podstatě ve všech sledovaných okresech obdobný tempu celkového přírůstku obyvatel. Výrazně největší dynamiku růstu celkového počtu obyvatel ale zaznamenal okres Praha-východ. Základním rozdílem je podstatně vyšší růst počtu dojíždějících za prací do Prahy z tohoto okresu. Je zřejmé, že zvýšená intenzita přesunu pražského obyvatelstva do nového bydlení v tomto okrese zde nenalezla příslušnou nabídku pracovních příležitostí, ale naopak – rozdíl více než 50 procentních bodů mezi objemem lokálně disponibilní pracovní síly a dojížděčkou do Prahy znamená relativní pokles pracovních míst (částečným důvodem však může být i rozdílnost v profesní skladbě migrantů oproti struktuře nabízených pracovních příležitostí). Během uplynulých cca 10 let se dojížděčka do zaměstnání do Prahy z okresu Praha-východ více než zdvojnásobila (viz také tabulka č. 3).

V případě okresu Praha-západ zapůsobily na vývoj mj. dva faktory: vysoká dojížděčka do zaměstnání do Prahy již počátkem sledovaného období, která přesahovala 40 % všech zaměstnaných, a s velkou pravděpodobností vývoj věkové struktury migrantů s větším podílem neaktivního obyvatelstva zejména v nižších věkových skupinách. Relace mezi jednotlivými faktory je tak v podstatě shodná. Pokud jde o okres Kladno, nižší přírůstek obyvatelstva potvrzuje i menší intenzitu výstavby bytů na tomto území. Současně potvrzuje také to, že Praha byla dříve svou nabídkou pracovních příležitostí pro tento okres určitou „záchranou“ za rychlý úbytek na jeho území, ale v současnosti počet dojíždějících do Prahy za zaměstnáním stagnuje a dokonce při posledním šetření na počátku roku 2014 počet klesl pod úroveň roku 2003 (?).

O tom, že trvalá vysoká nabídka pracovních míst na pražském trhu práce příznivě ovlivňuje zaměstnanost a s tím spojené příjmové aspekty svědčí to, že obecná míra nezaměstnanosti i nově koncipovaný ukazatel „podíl nezaměstnaných“ vykazují za okresy Praha-východ a Praha-západ výrazně nejnižší, tedy pozitivní, úroveň z celé ČR. V posledním období pak předstihují zcela jednoznačně i výši za samu Prahu, neboť zde je dynamika vývoje nezaměstnanosti nadprůměrně nepříznivá.

Podrobnější rozbor vývoje dojížděčky za prací do Prahy z vybraných okresů Středočeského kraje potvrzuje výše uvedené závěry. Přes určitou stagnaci nebo minimální pokles (Praha-západ, Kladno) je zřejmé, že **Praha je zcela nezastupitelným zdrojem pracovních příležitostí pro své nejbližší suburbanizační pásmo**, v případě okresů Praha-východ a Praha-západ zdrojem dominantním!

Tabulka č. 5

PODÍL DOJÍŽDĚJÍCÍCH DO PRAHY NA CELKOVÉM POČTU ZAMĚŠTNANÝCH (V %)

	2001	2006	2009	2010	2011	2014
Praha-východ	29,8	25,7	28,0	31,2	34,5	43,2
Praha-západ	43,0	37,4	38,4	33,0	39,0	39,9
Kladno	18,9	21,7	19,0	19,0	21,2	19,2

Poznámka:

Vývoj potvrzují i závěry z rozborů suburbanizačních procesů, které STR IPR v oblasti bytové výstavby, životní úrovně a demografického vývoje realizoval nebo je v současné době připravována jejich aktualizace.

5. Odvětvová struktura dojížd'ky za prací do Prahy – podle CZ-NACE

Klasifikace ekonomických činností NACE je standardní klasifikací ekonomických činností Evropské unie a nahradila v roce 2008 Odvětvovou klasifikaci ekonomických činností OKEČ. Srovnatelné údaje u pohybu za prací (tzn. dojížd'ka/vyjížd'ka) proto existují v omezeném časovém rozpětí a individuálně odlišné věcné náplni, ale podle našeho názoru zobrazují vývoj dostatečně.

Tabulka č. 6

ODVĚTVOVÁ STRUKTURA DOJÍŽDKY ZA PRACÍ DO PRAHY V ROCE 2009 A 2014 (1. ČTVRTLETÍ)

CZ-NACE odvětví hlavního zaměstnání	2009		2014	
	počet osob v tis.	podíl v %	počet osob v tis.	podíl v %
Celkem	141,0	100,0	171,0	100,0
z toho v třídění roku 2009				
A-Zemědělství a myslivost, lesnictví	0,4	0,3	0,8	0,5
B-Rybolov a chov ryb	0,0	0,0	0,0	0,0
C-Těžba nerostných surovin	0,0	0,0	0,3	0,2
D-Zpracovatelský průmysl	19,7	13,9	18,1	10,6
E-Výroba a rozvod elektřiny, plynu a vody	1,3	0,9	1,6	0,9
F-Stavebnictví	11,9	8,4	10,8	6,3
G-Obchod, opravy motor. vozidel a výr. pro osobní potřebu	18,7	13,2	18,9	11,1
H-Ubytování a stravování	9,2	6,5	9,1	5,3
I-Doprava, skladování a spoje	15,8	11,2	15,1	8,8
J-Finanční zprostředkování	8,9	6,3	11,9	7,0
K-Činnosti v oblasti nemov. a pronájmu, podnikat. činnosti	21,7	15,4	42,2	24,7
L-Veř. správa, obrana; povinné sociál. zabezpečení	19,0	13,4	20,7	12,1
M-Vzdělávání	3,5	2,4	7,9	4,6
N-Zdravotnictví, sociální péče, veterinární činnost	4,9	3,5	9,6	5,6
O-Ostatní veřejné, sociální a osobní služby	6,3	4,4	4,0	2,3
P-Činnost domácností	0,0	0,0	0,0	0,0
Q-Exteritoriální organizace a instituce	0,3	0,2	0,0	0,0
Nezjištěno	0,0	0,0	0,0	0,0

Informace ze třídění výsledků VŠPS na tzv. druhé úrovni je zapotřebí interpretovat s respektováním (omezené) velikosti šetřeného souboru. V případě Prahy (jako oblasti) statistická kvalita postačuje k ilustraci analyzovaných jevů, přesto i zde je nezbytné přihlídnout k této metodologické skutečnosti a některým interním změnám začleňování profesí. Ty se dotkly nejvíce původní skupiny K-Činnosti v oblasti nemovitostí a pronájmu, podnikatelské činnosti, kterou můžeme v současnosti rámcově porovnat s následující strukturou (údaje za 1. čtvrtletí 2014):

CZ-NACE	Počet dojíždějících v tis. osob	Podíl na dojížděcíce ze Středočeského kraje v %
J-Informační a komunikační činnosti	16,2	9,5
L-Činnosti v oblasti nemovitostí	2,4	1,4
M-Profesní, vědecké a technické činnosti	15,0	8,8
N-Administrativní a podpůrné činnosti	8,6	5,0

Největší zastoupení s mimořádnou progresí vykazují v současné době (i dlouhodobě) právě obslužné podnikatelské činnosti v oblastech odborného poradenství, činnosti v oblasti informatiky, komunikačních technologií aj. odborné činnosti a z odvětvové agregace obchodních činností. Silně je již tradičně zastoupena odvětvová skupina správních činností a aktivit veřejného sektoru. Nejméně zastoupena jsou pak odvětví s absolutně nízkým počtem zaměstnanců a také ta, kde provozování činnosti má z části nepravidelnou frekvenci – např. kulturní a zábavní činnost.

Z orientačního srovnání vývoje lze konstatovat, že i dojížděka za prací je ovlivněna některými aspekty vývoje celé ekonomiky a s tím souvisejícího trhu práce. Výrazně se snížil podíl dojížděky pracovníků ve stavebnictví (v roce 2001 – 12,3 %, 2009 – 8,4 % a v roce 2014 již pouze 6,3% podíl). Dojížděka pracovních sil do průmyslových podniků je v absolutním vyjádření v podstatě stabilizovaná, relativně však výrazněji poklesla (o více než 3 procentní body oproti roku 2009 a 6 procentních bodů proti roku 2001).

Odvětvová struktura dojížděky potvrzuje již zmíněný fakt o specifické struktuře osob – původních obyvatel Prahy – stěhujících se do bezprostředního zázemí hlavního města. Jde z velké části o mladší věkové skupiny s nadprůměrnou kvalifikací, které však jsou v Praze pracovníě stabilizované a vytvářejí rozhodující část dojíždějících. To se odráží v růstu počtu dojíždějících do organizací spadajících do odvětvové agregace finančnictví, odvětví informatiky a zejména početné, nově vytvořené skupiny Profesní, vědecké a technické činnosti.

6. Struktura dojížděky za prací do Prahy podle klasifikace zaměstnání (CZ-ISCO)

Faktory ovlivňující dojížděku, které jsou uvedené výše, se týkají i její struktury profesní. Přes celkový výrazný nárůst dojíždějících se počet pracovníků některých klasifikačních skupin v podstatě nezměnil, nebo dokonce snížil. Jde zejména o poslední skupiny, z nichž v několika případech se to týká osob s nižší úrovní vzdělání. Důvodem je postupný úbytek nabídky volných pracovních míst na pražském trhu práce a růst vlastních místních/pražských zdrojů, resp. jejich pokrytí zahraničními pracovníky.

Změna struktury pokračuje i v posledních letech, i když s určitou diferencí, která může vyplývat z intenzity dříve realizovaných změn a také určitého omezení absolutních počtů (např. nižší úroveň přírůstku skupiny Zákonodárci a řídicí pracovníci je důsledkem jednak omezené „nabídky pracovních příležitostí“, jednak rychlého přesunu zejména osob ve vyšších manažerských funkcích do nového bydlení v okolí města již před rokem 2006.

Tabulka č. 7

STRUKTURA DOJÍŽDĚJÍCÍCH PODLE CZ-ISCO (KZAM) – 2006, 2012 A 2014 (POČET V TIS. OSOB); INDEX VÝVOJE 2014/2006 (V %)

Klasifikace zaměstnání - ISCO	2006	2012	2014	Index vývoje 2014-2006	Rozdíl 2014-2006
celkem	140,6	161,8	170,9	121,5	30,3
Zaměstnanci v ozbrojených silách	1,7	0,9	1,2	69,0	-0,5
Zákonodárci a řídicí pracovníci	12,7	12,9	16,5	130,1	3,8
Specialisté	21,9	34,4	40,5	185,1	18,6
Techničtí a odborní pracovníci	35,8	43,1	43,3	120,8	7,5
Úředníci	15,6	23	21,4	137,3	5,8
Pracovníci ve službách a prodeji	19,5	19,4	22,7	116,6	3,2
Kvalifikovaní dělníci v zemědělství	0	0,2	0,6	x	0,6
Řemeslníci a opraváři	17,5	13,8	12,1	69,2	-5,4
Obsluha strojů a zařízení	10,5	9,7	8,9	84,8	-1,6
Pomocní a nekvalifikovaní pracovníci	5,4	4,2	3,7	67,9	-1,7
Odmítá odpovědět	0	0,1	0	x	0,0

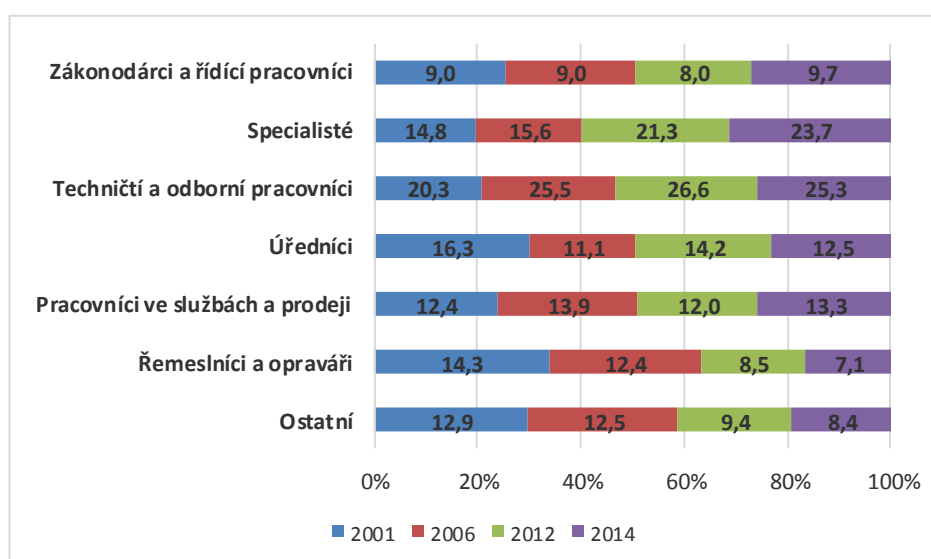
Pozn.: Klasifikace CZ-ISCO je národní statistická klasifikace vypracovaná na základě mezinárodního standardu International Standard Classification of Occupations (ISCO-08), jehož tvůrcem je Mezinárodní organizace práce a nahradila předchozí klasifikaci zaměstnání KZAM.

Vyjádření pomocí indexu vývoje potvrzuje trend rychlejšího růstu podílu dojíždějících pracovníků s vyšším klasifikačním zařazením, zejména skupiny Specialisté, což je dáno i již zmíněnou vysokou úrovní vzdělanosti skupiny bývalých obyvatel Prahy, kteří se přemístili do jejího okolí. Nadprůměrné obsazení těchto vyšších skupin ISCO se odráží i v jiných ukazatelích, např. mzdových. Dojíždka tak nesporně ovlivňuje i některé základní aspekty formující životní úroveň zdrojových oblastí. Vyhodnocení těchto vlivů by si zasloužilo specifickou analýzu.

Následující graf znázorňuje změny relativního zastoupení podle jednotlivých ISCO/KZAM. Byly vybrány klasifikační skupiny s absolutním počtem více než 10 tis. pracovníků ve výchozím roce 2001.

Graf č. 6

VÝVOJ PODÍLŮ SKUPIN ISCO/KZAM NA CELKOVÉ DOJÍŽDCE DO ZAMĚSTNÁNÍ DO PRAHY (V %)



Přestože dynamika změn u některých skupin profesí je výrazně vyšší, zjištěné údaje jsou důkazem, že dojíždka je pro pražský trh práce významným zdrojem v celé profesní struktuře. Struktura dojíždějící pracovní síly svědčí o pokračující oborové a funkční transformaci pražské ekonomické základny jednoznačně směřující k růstu terciárního sektoru, resp. především k dříve vymezeným odvětvím kvartérní sféry (výzkum, strategické služby – informatika, finančnictví, poradenství aj.).

Tabulka č. 8

STRUKTURA ISCO ZDROJŮ PRAŽSKÉHO TRHU PRÁCE, 1. ČTVRTLETÍ 2014 (v %)

KZAM - klasifikace zaměstnání	Praha bydlící obyvatelstvo	dojíždka celkem	dojíždka ze Středočeského kraje
Zaměstnanci v ozbrojených silách	0,1	0,7	0,4
Zákonodárci a řídicí pracovníci	6,6	9,7	11,5
Specialisté	28,2	23,7	21,9
Techničtí a odborní pracovníci	21,2	25,3	26,0
Úředníci	12,3	12,5	12,9
Pracovníci ve službách a prodeji	13,6	13,3	13,9
Kvalifikovaní dělníci v zemědělství	0,4	0,3	0,4
Řemeslníci a opraváři	10,0	7,1	6,1
Obsluha strojů a zařízení	3,9	5,2	5,0
Pomocní a nekvalifikovaní pracovníci	3,7	2,1	1,9

V některých klasifikačních skupinách se struktura jednotlivých zdrojů neliší, v jiných dosti výrazně. Výraznější rozdíly jsou mezi místními – pražskými – zdroji a dojíždějícími ze Středočeského kraje, a to zejména u skupiny Zákonodárci a řídicí pracovníci, kam spadá každý devátý dojíždějící ze Středočeského kraje (v Praze každý patnáctý bydlící), naopak větší zastoupení v pracující populaci v případě Specialistů má Praha než dojíždějící ze sousedícího kraje. Přesto souhrnně první dvě nejpočetnější klasifikační skupiny, představující zhruba 50 % souhrnu těchto zdrojů zaměstnanosti, jsou shodné, a to jak u pražských pracovníků, tak ze Středočeského kraje.

7. Další charakteristiky struktury dojíždějící za prací do Prahy

Jednou z důležitých charakteristik je postavení dojíždějících osob v ekonomickém procesu (v hlavním zaměstnání). V jednotlivých kategoriích, mimo početně méně významné skupiny Podnikatelé se zaměstnanci, zaznamenáváme zřetelné rozdíly mezi strukturou celkové dojíždějící a strukturou souhrnného počtu pracujících osob zjištěných v rámci VŠPS jako osoby bydlící. Rozdíly jsou v podstatě logické ve vztahu k charakteru činnosti. Zatímco podíl skupiny Podnikatelé bez zaměstnanců, tzn. v rozhodujícím počtu individuálně podnikající živnostníci („na vlastní účet“) je nižší, zřetelně vyšší podíl je u zaměstnanců. To odpovídá převážnému charakteru pracovní činnosti individuálně podnikajících osob (živnostníků), která je ve velké míře vázána na poptávku na lokálním trhu často spojenou s bydlištěm těchto osob.

Tabulka č. 9

STRUKTURA DOJÍZDĚJÍCÍCH ZA PRACÍ DO PRAHY A PODÍL NA CELKOVÉ ZAMĚSTNANOSTI PODLE SKUPIN POSTAVENÍ V HLAVNÍM ZAMĚSTNÁNÍ

Skupiny ekonomického postavení	Dojížd'ka - počet osob		Dojížd'ka - podíly v %		Bydlící v Praze (podíly v %)	Podíl celkové dojížd'ky na celkové zaměstnanosti (v %)*
	celkem (tis.)	ze Středoč. kraje (tis.)	celkem	ze Středoč. kraje		
Podnikatel se zaměstnanci	5,2	4,8	3,0	3,7	3,4	18,4
Podnikatel bez zaměstnanců	15,0	10,8	8,8	8,4	17,6	8,9
Zaměstnanec	150,4	112,3	88,0	87,6	78,5	17,8
Pomáhající rodinný příslušník	0,4	0,4	0,2	0,3	0,5	10,6
Celkem	170,9	128,3	100,0	100,0	100,0	16,4

*/ tj. souhrn obvykle bydlících pracujících obyvatel a dojíždějících

8. Vyjížd'ka za prací z Prahy

V případě Prahy dojížd'ka několikanásobně převyšuje počet vyjíždějících obyvatel Prahy za prací mimo město. Přesto i rozsah pravidelně vyjíždějících není zanedbatelný.

Tabulka č. 10

POČET VYJÍZDĚJÍCÍCH Z PRAHY ZA PRACÍ (TIS. OSOB) A RELACE MEZI VYJÍŽDKOU A DOJÍŽDKOU

	rok						
	2003	2006	2007	2009	2010	2012	2014
Vyjížd'ka celkem	20,2	20,6	22,3	16,2	22,1	27,0	26,1
Podíl vyjížd'ky na dojížd'ce (v %)*	17,5	14,6	16,0	11,5	14,9	16,7	15,3
Počet dojíždějících osob na 1 vyjíždějící	5,7	6,8	6,2	8,7	6,7	6,0	6,5

*/ propočet - vyjížd'ka/dojížd'ka*100

Rozsah vyjížd'ky byl za hodnocené období v kontextu celkových zdrojů zaměstnanosti malý; některé odchylky lze zčásti přičíst i metodice a rozsahu souboru respondentů výběrového šetření. Mimopražská pracoviště nenabízejí v současnosti atraktivnější nabídku než pražská, která by znamenala mimořádný růst mobility mimo hlavní město, přesto lze v posledních letech zaznamenat minimální nárůst počtu vyjíždějících. Rostoucí tlak na pracovní místa na pražském trhu práce mimopražskými zdroji (tzn. větším počtem dojíždějících) je zřetelný v posledních letech (zvýšení dojíždějících do Prahy mezi roky 2010 a 2014 o 22,6 (!) tis. osob, vyjíždějících o 4,0 tis. osob a zvýšení salda na 145 tis. osob ve prospěch dojíždějících).

Poznámka:

I když to není předmětem této analytické práce, zmiňme technicko-provozní souvislosti takové difference mezi dojížděnkou a vyjížděnkou. Jde o kapacitně zcela rozdílné dopravní proudy a s tím související i nasazení dopravních prostředků, opakující se v určitých cyklech několikrát za den. Tato situace se navíc násobí o počty dojíždějících do škol a také nepravidelné, ale velmi početné „služební cesty“ směřující cílově do Prahy.

Struktura vyjíždějících za prací z Prahy

V 1. čtvrtletí 2014 šetření vykazalo 26,1 tis. vyjíždějících z Prahy. Z toho 19,7 tis. osob, tj. 75 % směřovalo za pracovními příležitostmi do Středočeského kraje. Z toho pro zhruba dvě třetiny vyjíždějících jsou cílovým místem sousední okresy Praha-východ a Praha-západ.

Odvětvová struktura je v posledních letech víceméně stabilní. Nejvíce pracovníků vyjíždí do firem z odvětví zpracovatelského průmyslu (1/3 vyjíždějících) a obchodu a skladování – cca 1/4. V případě druhé jmenované odvětvové agregace jsou celkem často cílovým místem území přímo přiléhající k hranicím města, na kterých jsou umístěny velkokapacitní obchodní a logistické areály. Nejsou to však přímo prodejci, ale pracovníci zejména z klasifikační skupiny Techničtí a odborní pracovníci. Zvyšuje se i počet osob ze skupiny Specialisté, kam patří i pracovníci ve výzkumu a vývoji. Lze předpokládat, že počet těchto specializovaných pracovníků se bude zvyšovat postupným zprovozněním velkých vědecko-výzkumných kapacit realizovaných i jen několik stovek metrů za hranicemi Prahy (!).

Jen malá část vyjíždějících z Prahy byli živnostníci-jednotlivci (podnikatelé bez zaměstnanců). Rozhodující část – 80 % – dlouhodobě tvoří zaměstnanci.